



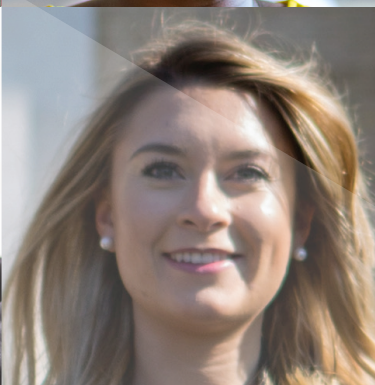
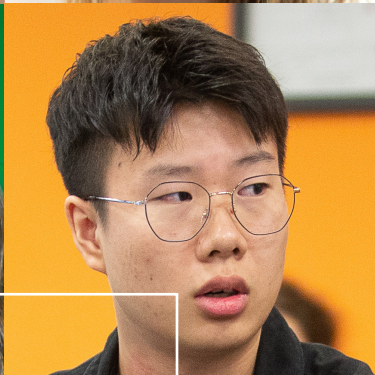
UNIVERSITÀ  
CATTOLICA  
del Sacro Cuore

**Roma**

Lauree triennali  
e a ciclo unico a.a. 22/23

I CORSI DELLA FACOLTÀ DI

# MEDICINA E CHIRURGIA





# SOMMARIO

I corsi della Facoltà di Medicina e chirurgia

## SCEGLI LA TUA STRADA 5

### MEDICINA E CHIRURGIA IN UNIVERSITÀ CATTOLICA 6

Le idee, la storia, i valori  
La proposta formativa  
Le opportunità  
I criteri di ammissione

## I CORSI DI LAUREA 10

Medicina e chirurgia 12  
Medicine and Surgery 15  
Odontoiatria e protesi dentaria 18  
Farmacia 21  
Scienze e tecnologie cosmetologiche 24

### LE PROFESSIONI SANITARIE 26

**Professioni sanitarie infermieristiche  
e professione sanitaria ostetrica** 28

Infermieristica  
Ostetricia

**Professioni sanitarie della riabilitazione** 32

Fisioterapia  
Logopedia  
Terapia occupazionale  
Ortottica e assistenza oftalmologica  
Terapia della neuro e psicomotricità dell'età evolutiva)

**Professioni sanitarie tecniche** 38  
Dietistica

Igiene dentale  
Tecniche audioprotesiche  
Tecniche di radiologia medica, per immagini e radioterapia  
Tecniche ortopediche  
Tecniche di laboratorio biomedico  
**Professioni sanitarie della prevenzione** 48  
Tecniche di prevenzione nell'ambiente e nei luoghi di lavoro

### LE PAROLE DELL'UNIVERSITÀ 50

## COLTIVA I TUOI TALENTI 53

### STUDIARE E VIVERE L'UNIVERSITÀ 54

Supporto allo studio  
EDUCatt  
Conosci il mondo  
Mettiti alla prova  
Fuori sede?  
Rispetta te stesso  
Dai valore al tuo tempo libero  
Servizi per l'integrazione degli studenti  
con disabilità e con DSA  
Sostegno spirituale  
Resta connesso

### QUANTO COSTA STUDIARE IN CATTOLICA 57

### ORIENTARSI IN UNIVERSITÀ CATTOLICA 58

# CHI SIAMO

*L'UNIVERSITÀ CATTOLICA, SECONDO LO SPIRITO DEI SUOI FONDATORI,  
FA PROPRIO L'OBIETTIVO DI ASSICURARE UNA PRESENZA NEL MONDO  
UNIVERSITARIO E CULTURALE DI PERSONE IMPEGNATE AD AFFRONTARE  
E RISOLVERE, ALLA LUCE DEL MESSAGGIO CRISTIANO E DEI PRINCIPI  
MORALI, I PROBLEMI DELLA SOCIETÀ E DELLA CULTURA.*

Statuto dell'Università Cattolica,  
Articolo 1

## TUTTO CIÒ CHE SIAMO È NEI NOSTRI VALORI

Noi crediamo nella persona. Perché educiamo donne e uomini, prima che professionisti, affinché chiunque possa esprimere tutto il suo potenziale.

Noi crediamo nella libertà di pensiero. Perché il bagaglio umano e professionale che consegniamo ai nostri studenti sia sempre un alleato per loro e per il loro domani.

Noi crediamo nella società. Perché tutto ciò che diamo a ogni studente diventi una risorsa per la società, che vogliamo permeata di professionalità ma soprattutto di umanità e fiducia.

Soprattutto crediamo nel domani con assennato ottimismo, perché costruire il domani è un impegno, ma ciò che lo rende possibile è costruirlo insieme, coltivando le inclinazioni di ognuno.

## PERCHÈ LA CATTOLICA?

Perché qui ognuno può sentirsi libero di esprimere il suo potenziale.

Perché qui ogni percorso è individuale, come lo è la sensibilità di ciascuno.

Perché qui tutti sono messi nelle condizioni di dare il meglio di sé.

Perché qui ogni persona conta, e fa parte di una comunità da coltivare con cura.

Perché la nostra storia è fatta dal nostro passato, ma soprattutto dall'impegno di oggi per progettare un inedito domani.

## LA SEDE DI ROMA

Il campus di Roma, con la Facoltà di Medicina e Chirurgia e la Facoltà di Economia, garantisce un'offerta formativa all'avanguardia, interdisciplinare e sempre più apprezzata da studenti internazionali.

Grazie alla prestigiosa partnership con la Fondazione Policlinico Universitario Agostino Gemelli IRCCS, la sinergia tra didattica, ricerca e assistenza sanitaria costituisce un laboratorio formativo unico dove gli studenti possono sperimentare le conoscenze acquisite in aula confrontandosi con l'attività clinica e la complessità organizzativa e gestionale.

Il campus di Roma è immerso nel verde del quartiere di Monte Mario, occupa una superficie complessiva di 83mila metri quadrati e ospita, oltre alle due facoltà, 9 dipartimenti, 23 centri di ricerca, 51 scuole di specializzazione e oltre 5mila studenti.

E poi, per vivere il campus ogni giorno, tutto il giorno: aree verdi, 3 biblioteche, sale studio, collegi, mense, musica e sport nei campi sportivi di tennis, calcio, pallavolo e basket.



**SCEGLI**

**LA TUA**

**STRADA**

# MEDICINA E CHIRURGIA

in Università Cattolica

## LE IDEE, LA STORIA, I VALORI

Iscriverti all'Università Cattolica significa entrare a far parte di un progetto formativo, di studio e ricerca che l'Ateneo persegue da oltre 60 anni, per plasmare medici e operatori in grado di coniugare professionalità, competenza e sensibilità umana. Ai nostri studenti insegniamo a curare iniziando dal "prendersi cura" del malato, principio base di questo progetto che nasce da un appassionante rapporto tra scienza e fede per cui, come ha affermato Papa Francesco, "essere medici è un modo privilegiato di far vedere, di far sentire che Dio, nostro Padre, si prende cura di ogni singola persona".

Fortemente voluta dal fondatore dell'Ateneo, Padre Agostino Gemelli, la Facoltà nasce a Roma nel 1961 dando vita nel 1964 al Policlinico Universitario Agostino Gemelli che negli anni è divenuto uno dei più grandi ospedali privati di Europa - tra i primi 40 a livello mondiale - che dal 2018 ha ottenuto il riconoscimento di Istituto di Ricerca e Cura a Carattere Scientifico IRCCS, come uno tra i più importanti Centri di Ricerca all'interno del sistema sanitario italiano. L'opportunità di formarsi in una struttura di ricerca scientifica all'avanguardia permette ai nostri studenti di vivere un'esperienza unica non solo studiando la medicina, bensì 'vivendola' quotidianamente in un luogo dove didattica, ricerca innovativa, attività di cura e assistenza

dialogano a beneficio della comunità e dei pazienti. Alla più classica didattica frontale - con docenti di riconosciuto livello scientifico internazionale - si affiancano attività di simulazione e di tirocinio in laboratori e reparti altamente specializzati e continui approfondimenti attraverso convegni e seminari organizzati all'interno del Campus Universitario. Inoltre, grazie alla stretta collaborazione con il territorio e i medici di base, i nostri studenti possono arricchire il loro percorso formativo acquisendo un'approfondita conoscenza della medicina di frontiera.

“ IO RITENGO CHE L'UNIVERSITÀ  
CONTEMPORANEA, SE HA IL DOVERE DI  
COLLABORARE PER IL PROGRESSO DELLE  
SCIENZE E DI SEGUIRE LA METODOLOGIA  
RICHIESTA DA OGNUNA DI ESSE, NON DEVE  
PERÒ MAI PORRE IN SECONDO ORDINE  
CIÒ CHE ESIGE IL RICONOSCIMENTO  
DEL SUO PRIMATO, VALE A DIRE L'UOMO,  
LA PERSONA UMANA, IL MONDO  
DELLA SPIRITUALITÀ ”

Padre Agostino Gemelli,  
fondatore dell'Università Cattolica



“  
 ABBIAMO EREDITATO UNA GRANDE RESPONSABILITÀ NEL RAPPRESENTARE IL SOGNO DI PADRE GEMELLI.  
 DA PIÙ DI 60 ANNI SIAMO LA TESTIMONIANZA DI QUELLO SPENDIDO ED ENTUSIASMANTE RAPPORTO  
 TRA SCIENZA E FEDE, IL NOSTRO VALORE AGGIUNTO: PERCHÉ QUI NON SI IMPARA SOLO A CURARE  
 LE MALATTIE, MA SOPRATTUTTO AD AVERE CURA DEL MALATO.”

”  
 Rocco Bellantone,  
 Preside della Facoltà di Medicina e chirurgia

## LA PROPOSTA FORMATIVA

All'interno della Facoltà di Medicina e chirurgia esistono diverse tipologie di Corsi di studio, con un'offerta formativa diversificata nel campo medico e sanitario, in grado di proporre differenti percorsi di specializzazione. La sede didattica principale è Roma, presso l'Università Cattolica, ma sono attive diverse sedi in convenzione, in altre città e regioni italiane.

### CORSI DI LAUREA MAGISTRALE A CICLO UNICO

- Medicina e chirurgia (classe LM-41)
- Medicine and Surgery (classe LM-41)
- Odontoiatria e protesi dentaria (classe LM-46)
- Farmacia (classe LM-13)

### CORSI DI LAUREA

- Scienze e tecnologie cosmetologiche (classe L-29)

### CORSI DI LAUREA DELLE PROFESSIONI SANITARIE

Classe delle lauree in Professioni Sanitarie Infermieristiche e Professione Sanitaria Ostetrica/o

- Infermieristica (classe L-SNT1)
- Ostetricia (classe L-SNT1)

Classe delle lauree in Professioni Sanitarie della Riabilitazione

- Fisioterapia (classe L-SNT2)
- Logopedia (classe L-SNT2)
- Terapia occupazionale (classe L-SNT2)
- Ortottica e assistenza oftalmologica (classe L-SNT2)
- Terapia della neuro e psicomotricità dell'età evolutiva (classe L-SNT2)

Classe delle lauree in Professioni Sanitarie Tecniche

- Dietistica (classe L-SNT3)
- Igiene dentale (classe L-SNT3)
- Tecniche di radiologia medica, per immagini e radioterapia (classe L-SNT3)
- Tecniche di laboratorio biomedico (classe L-SNT3)

CORSI INTERFACOLTÀ

- Economia e gestione dei servizi (classe L-18) - attivo a Roma  
Il corso si propone di combinare le competenze della Facoltà di Economia con quelle di Medicina e chirurgia, offrendo una preparazione economica e competenze nel management delle imprese, dei servizi e della sanità.
- Scienze motorie e dello sport (classe L-22) - attivo a Milano  
Il corso è attivo grazie alla sinergia con la Facoltà di Scienze della formazione.

Agli studenti in possesso di laurea triennale è poi aperta l'iscrizione, con modalità rese note sul sito web dell'Università Cattolica o mediante appositi bandi di ammissione, ad alcuni specifici corsi di laurea magistrale:

- Biotecnologie per la medicina personalizzata (classe LM-9)
- Scienze infermieristiche e ostetriche (classe LM-SNT1)
- Scienze riabilitative delle professioni sanitarie (classe LM-SNT2)
- Management dei servizi (classe LM-77) - interfacoltà con Economia
- Direzione e consulenza aziendale (LM-77)
- Scienze e tecniche delle attività motorie preventive e adattate (classe LM-67) - interfacoltà con Scienze della formazione

## LE OPPORTUNITÀ

Questa Facoltà mette a disposizione moderne attrezzature tecniche e scientifiche, ma soprattutto consente di beneficiare della stretta connessione con il Policlinico "A. Gemelli", un ospedale universitario con oltre 16.000 accessi giornalieri all'ospedale, capace di effettuare ogni anno decine di migliaia di prestazioni al Pronto Soccorso e circa 10 milioni di prestazioni totali tra servizi e ambulatori: chi si iscrive alla Cattolica ha così l'opportunità unica non solo di studiare la medicina, bensì di 'viverla'. Alla più classica didattica frontale - con docenti di riconosciuto livello scientifico internazionale - si affiancano attività di tirocinio, approfondimenti (convegni, seminari, progetti ad hoc), sessioni informatiche e multimediali, nonché laboratori specialistici.

## I CRITERI DI AMMISSIONE

I criteri di ammissione alla Facoltà di Medicina e Chirurgia sono determinati da specifici bandi di concorso indetti annualmente per i diversi corsi di laurea. Per la partecipazione alle prove di ammissione è necessario seguire la procedura di iscrizione online indicata nei bandi. Poiché i contenuti delle prove, le norme amministrative e il loro calendario possono variare di anno in anno, è opportuno monitorare assiduamente il sito web dell'Ateneo.

## UNA CITTÀ DELLA SALUTE AL SERVIZIO DELLE PERSONE Fondazione Policlinico Universitario Agostino Gemelli IRCCS

Il Policlinico Gemelli nasce il 10 luglio 1964 per volontà dell'Istituto Toniolo di Studi Superiori e dell'Università Cattolica del Sacro Cuore. Sede della facoltà di Medicina e Chirurgia, è uno dei più grandi ospedali privati d'Europa e luogo in cui ogni giorno didattica, ricerca innovativa, attività di cura e assistenza dialogano a beneficio della comunità, per offrire a tutti i pazienti – adulti e pediatrici - l'accesso alle migliori terapie disponibili.

La centralità del paziente come persona, la messa in campo di competenze, tecnologie e know-how d'avanguardia, la capacità di rispondere a bisogni di cura complessi attraverso soluzioni sempre più personalizzate si confermano i tratti distintivi dell'attività clinica e assistenziale messa in campo ogni giorno.

**Una partnership sinergica e dinamica tra didattica, ricerca e assistenza che lavora per costruire il futuro, un laboratorio dove gli studenti possono mettere a frutto e sperimentare le conoscenze acquisite in aula.**

Il riconoscimento quale Istituto di Ricovero e Cura a Carattere scientifico (Fondazione Policlinico Universitario Agostino Gemelli IRCCS) ha rafforzato l'identità del Policlinico come polo sanitario orientato alla ricerca.

Il Gemelli è oggi uno dei più importanti centri di ricerca e assistenza a livello europeo.

I riconoscimenti attribuiti dai ranking internazionali:

- **1° ospedale in Italia e 37° ospedale nel mondo (World's Best Hospital 2022 – Newsweek)**
- **Accreditamento Joint Commission International.** JCI è l'ente di accreditamento più grande e con più esperienza al mondo che certifica l'aderenza a standard di eccellenza in ambito sanitario.

### L'attività clinica del Policlinico Gemelli

- 1.558 posti letto
- 2.310.493 persone curate con prestazioni ambulatoriali (SSR)
  - 82.019 persone ricoverate
  - 68.578 esami diagnostici
  - 57.388 interventi chirurgici effettuati
  - 1.309.073 esami di laboratorio
  - 3.840 nascite

### L'attività di ricerca del Policlinico Gemelli

- 650 pubblicazioni di carattere scientifico di rilievo internazionale prodotte dai ricercatori della Fondazione
- Oltre 700 progetti di ricerca attivi



# I CORSI DI LAUREA

# ROMA

## MEDICINA E CHIRURGIA

### Corsi di laurea magistrale a ciclo unico

- Medicina e chirurgia
- Medicine and Surgery
- Odontoiatria e protesi dentaria
- Farmacia

### Corsi di laurea

- Scienze e tecnologie cosmetologiche

### Corsi di laurea delle professioni sanitarie

Classe delle lauree in Professioni Sanitarie  
Infermieristiche e Professione Sanitaria Ostetrica/o

- Infermieristica
- Ostetricia

Classe delle lauree in Professioni Sanitarie della Riabilitazione

- Fisioterapia
- Logopedia
- Terapia occupazionale
- Ortottica e assistenza oftalmologica
- Terapia della neuro e psicomotricità dell'età evolutiva

Classe delle lauree in Professioni Sanitarie Tecniche

- Dietistica
- Igiene dentale
- Tecniche di radiologia medica, per immagini e radioterapia
- Tecniche di laboratorio biomedico

# LAUREA MAGISTRALE A CICLO UNICO MEDICINA E CHIRURGIA

Di consolidata tradizione, questo corso mira alla formazione di un professionista eccellente sotto il profilo delle competenze. Tuttavia, ciò non basta. In Cattolica si vuol educare alla promozione della salute della persona intesa come soggetto integrale, al centro del migliore progetto di cura globale.

Diventare un medico scientificamente e tecnicamente preparato: questo vuol dire studiare Medicina e chirurgia all'Università Cattolica, con il valore aggiunto di una formazione che mette in primo piano il malato, in modo che la base tecnica cresca insieme allo spessore umano. Ogni iscritto sviluppa una visione multidisciplinare, con un'educazione orientata alla comunità, al territorio, alla prevenzione della malattia e alla promozione della salute - avvalendosi anche dell'esperienza del Policlinico Gemelli.

## STRUTTURA DEL CORSO

Il Corso è articolato in sei anni, all'interno dei quali, oltre allo studio delle materie fondamentali per l'esercizio della professione medica, sono previste diverse attività formative e di contatto con i reparti del Policlinico e la maturazione di specifiche capacità professionali.

Il Corso consente di sviluppare attitudine al contatto con il prossimo (communications skills), capacità di autoapprendimento e valutazione (continuing education), abilità a risolvere problemi connessi alla pratica medica (evidence based medicine), apertura all'aggiornamento costante delle conoscenze (continuing professional development) e al lavoro interdisciplinare (interprofessional education). Spazio è dato anche allo studio delle tecnologie informatiche indispensabili nella pratica clinica.

## SBOCCHI PROFESSIONALI

Dopo la laurea, direttamente abilitante all'esercizio della professione di medico chirurgo, i laureati potranno accedere alle Scuole di Specializzazione in Medicina o ai corsi di formazione specifica in Medicina Generale.

### NOTA BENE CORSI DI TEOLOGIA

Nel piano di studio di ogni corso è prevista la frequenza ai corsi di Teologia, per offrire una conoscenza motivata, ragionata e organica della fede cattolica.

Il programma si svolge nei tre anni per 36 ore complessive e si articola nelle tematiche seguenti:

- I anno: Questioni fondamentali: la fede cristologica e la sacra scrittura;
- II anno: Questioni di antropologia teologica ed ecclesiologia;
- III anno: Questioni teologiche di etica e morale cristiana.

Per le lauree magistrali e per la laurea magistrale a ciclo unico, durante il biennio conclusivo è previsto un corso semestrale di 30 ore in forma seminariale e/o monografica, su tematica inerente il curriculum frequentato, che si concluderà con una prova stabilita dal docente.

# PIANI DI STUDIO

I piani di studio qui pubblicati (e i crediti assegnati a ciascuna disciplina) potranno subire modifiche tenendo conto delle esigenze didattiche complessive; quelli di riferimento ufficiale saranno presentati nella Guida dello Studente specifica del Corso di Studio dell'Ateneo.

## CREDITI FORMATIVI

Per il conseguimento della laurea sono necessari 360 crediti formativi universitari (CFU); si acquisiscono di regola 60 crediti ogni anno con prove di valutazione sia per gli insegnamenti sia per le altre forme didattiche integrative. A ogni insegnamento viene attribuito un numero di crediti uguale per tutti gli studenti; il voto (espresso in trentesimi) varia a seconda del livello di preparazione dello studente. La votazione finale, che include la valutazione della prova finale, è espressa in centodecimi.

PRIMO ANNO	CFU
Fisica medica applicata	6
Biologia	5
Scienze umane	12
Chimica e propedeutica biochimica	8
Anatomia umana 1	4
Biochimica e biologia molecolare	11
Istologia	8
Altre attività	1

SECONDO ANNO	CFU
Genetica umana	4
Anatomia umana 2	12
Patologia e fisiopatologia generale 1	4
Microbiologia generale	9
Fisiologia	20

TERZO ANNO	CFU
Semeiotica Clinica	11
Metodologia clinica	10
Patologia e fisiopatologia generale 2	14
Anatomia patologica 1	4
Farmacologia 1	4
Malattie infettive	6
Malattie endocrino metaboliche	7
Competenze di comunicazione in medicina	1

QUARTO ANNO	CFU
Patologia e sistematica dell'addome	9
Patologia e sistematica del torace	5
Anatomia patologica 2	5
Farmacologia 2	5
Patologia e sistematica cardiovascolare	5
Diagnostica per immagini e radioterapia	6
Neurologia, psichiatria e psicologia clinica	11
Attività professionalizzante	7

QUINTO ANNO	CFU
Reumatologia, immunologia clinica, nefrologia e dermatologia	11
Igiene, sanità pubblica, management sanitario	9
Patologia testa collo e organi di senso	7
Malattie dell'apparato locomotore	6
Medicina legale e del lavoro	5
Emergenze medico-chirurgiche	7
Oncologia clinica	11
Malattie del sangue	7

SESTO ANNO	CFU
Attività professionalizzante (TPV Area Medica e Area Chirurgica)	10
TPV ambito della Medicina Generale	5
Ginecologia e ostetricia	12
Pediatria generale e specialistica	11
Clinica medica	12
Clinica chirurgica	7
Prova finale	18

#### Note

Lo studio della lingua inglese è integrato nei corsi di Scienze Umane (I anno, 75 ore) e Metodologia Clinica (III anno, 25 ore).

Gli studenti devono inoltre acquisire almeno 8 CFU per insegnamenti a scelta all'interno dei sei anni di corso





# SIX-YEAR SINGLE-CYCLE GRADUATE DEGREE PROGRAMME MEDICINE AND SURGERY

The 2013/2014 academic year saw Università Cattolica del Sacro Cuore launch its Six-year Single-Cycle Graduate Degree programme in Medicine and Surgery (category code LM 41). The programme is taught in English and its learning objectives are compatible to those found in European and US curricula.

One outstanding feature of the programme is the complete integration of basic and clinical sciences. This is achieved through a multidisciplinary approach and direct involvement in patient management. The Programme also evaluates the ethical practice and legal obligations that underpin the medical profession.

Since a.y. 2018/2019, Università Cattolica offers students on the Single-Cycle Master's Degree Programme in Medicine and Surgery the opportunity to undertake a study programme leading to a double degree qualification in Medicine and Surgery. Students who undertake the Double Degree study programme will divide their 6-year studies between Università Cattolica and Thomas Jefferson University (East Falls Undergraduate College Campus and Sidney Kimmel Medical College).

## PROGRAMME STRUCTURE

The Programme provides a strong foundation as well as all-round theoretical and practical competence; it also trains students to assess and implement independent professional decisions in addressing and solving the main health issues from the viewpoint of prevention, diagnosis, prognosis and treatment.

Throughout the six-year programme, students will acquire the ability to identify the state of health or illness of individuals on the basis of the knowledge of bio-pathology and pathophysiology. In addition, they will be trained in the fields of internal medicine, general surgery, paediatrics and obstetrics. English is the official language for both the lectures and exams.

## CAREER OPPORTUNITIES

The Medicine and Surgery Programme is designed for students with strong international aspirations who wish to qualify as doctors.

NB

### THEOLOGY COURSES

All students enrolled in Degree Programs at Università Cattolica are required to attend Theology courses, in addition to activities set down in their study plan. These complement curricular content with a critical development of reasoned knowledge of Christian values.

Theology teachings are divided into the following themes:

- I year: Introduction to Christology and Scriptures;
- II year: Introduction to Theological Anthropology and Ecclesiology;
- III year: Introduction to Ethics and Christian Ethics;
- IV year: Theology (Seminarial Course).

Teachings will focus on topics inherent to the student's curriculum and will be subject to a final short essay or a conversation with the Theology professor.

# STUDY PLAN

The study plans published below (and the credits assigned to each discipline) may be subject to changes due to general educational requirements; approved plans can be found in the Student Guidebook, specific to each Degree Programme, and on the University website.

## CREDITS

Students of Medicine and Surgery are required to attend all programmed instructional and professionalising activities in their study plan to complete 360 ECTS; as a rule, 60 ECTS are attained each year with evaluation tests both for the courses and for other supplementary educational activities. Each course is awarded an equal number of credits for all students. The course assessment grade is given as a mark out of 30 (-/30) and it is based on the student's aptitude and skill. The final examination for graduation is given out of 110.

FIRST YEAR	ECTS
Basic Sciences	16
Biomedical Sciences I	12
Biomedical Sciences II	13
Organic and Functional Systems I: Bones and Muscles	6
Residency in Health Center	1
First Aid and Nursing Practice I	2
Italian Language	2

SECOND YEAR	ECTS
Organic and Functional Systems II	18
Organic and Functional Systems III	17
Bioethics and Medical Humanities	6
First Aid and Nursing practice II	3
Informatics	2
Methodology of Research I	1

THIRD YEAR	ECTS
Biopathology and Introduction to Medical Therapy I	23
Biopathology and Introduction to Medical Therapy II	14
Epidemiology and Biostatistics	4
Public Health	2
Methodology of Research II	1
Introduction to Clinical Medicine	5
Scientific English	2
Italian Language	5

FOURTH YEAR	ECTS
Clinical Center Residency I	13
Medicine Residency I	13
Maternal and Child Health Residency	19
Clinical Neurosciences	12
From Clinical to Molecular Biology I	8

FIFTH YEAR	ECTS
Clinical Center Residency II	9
Medicine Residency II*	22
Public Health Residency	9
From Clinical to Molecular Biology II	2
Surgery Residency I	10
Surgery Residency II**	17

SIXTH YEAR	ECTS
Hospital Residency - Final Training	19
Health Center Residency - Final Training	16
From Clinical to Molecular Biology III	5
Practical Evaluation Training in General Medicine	5
Final Test	18

#### Notes

Students are required to accumulate at least 8 credits for elective courses (Optional Projects, Vertical Domains and Internships) over the six year duration of the Medicine and Surgery Degree Programme.

\* This course includes 5 ECTS for Practical-Evaluation Training in Medical Area.

\*\* This course includes 5 ECTS for Practical-Evaluation Training in Surgical Area.



# LAUREA MAGISTRALE A CICLO UNICO ODONTOIATRIA E PROTESI DENTARIA

Studiare Odontoiatria e protesi dentaria significa acquisire le basi scientifiche e la preparazione teorico-pratica per le attività inerenti alla prevenzione, alla diagnosi e alla terapia delle malattie e anomalie congenite e acquisite dei denti, della bocca, delle ossa mascellari, delle articolazioni temporo-mandibolari e dei relativi tessuti, nonché alla riabilitazione odontoiatrica. Questo percorso consente anche di acquisire conoscenze nel campo dell'odontoiatria generale e speciale, di famiglia e del territorio dal punto di vista epidemiologico e preventivo. Gli aspetti legali ed etici dell'agire dell'odontoiatra sono dettagliatamente esaminati e approfonditi anche nell'ambito dell'esecuzione e della valutazione delle sperimentazioni cliniche.

## STRUTTURA DEL CORSO

Il Corso di laurea magistrale a ciclo unico è articolato in sei anni e si conclude con l'esame di laurea e il conseguimento del titolo di Dottore magistrale in Odontoiatria e protesi dentaria. Il percorso formativo lascia largo spazio anche ai tirocini professionali e si snoda lungo lo studio di:

- composizione, struttura e funzionamento dell'organismo umano a livello essenziale;
- meccanismi alla base delle malattie e dei loro correlati morfo-funzionali;
- metodologie di approccio al paziente malato, sia in maniera diretta sia attraverso l'uso delle tecniche e degli strumenti più adeguati e moderni.

La fase successiva del percorso è dedicata all'approccio terapeutico e riabilitativo attraverso l'uso dei farmaci, delle tecniche chirurgiche e dei protocolli terapeutici più attuali.

## SBOCCHI PROFESSIONALI

In forza della L. n. 163/2021, la laurea in Odontoiatria e Protesi Dentaria è direttamente abilitante all'esercizio della professione di odontoiatra. Dopo la laurea, pertanto, i laureati potranno esercitare la professione presso strutture del SSN o presso strutture private.

### NOTA BENE CORSI DI TEOLOGIA

Nel piano di studio di ogni corso è prevista la frequenza ai corsi di Teologia, per offrire una conoscenza motivata, ragionata e organica della fede cattolica.

Il programma si svolge nei tre anni per 36 ore complessive e si articola nelle tematiche seguenti:

- I anno: Questioni fondamentali: la fede cristologica e la sacra scrittura;
- II anno: Questioni di antropologia teologica ed ecclesiologia;
- III anno: Questioni teologiche di etica e morale cristiana.

Per le lauree magistrali e per la laurea magistrale a ciclo unico, durante il biennio conclusivo è previsto un corso semestrale di 30 ore in forma seminariale e/o monografica, su tematica inerente il curriculum frequentato, che si concluderà con una prova stabilita dal docente.

# PIANI DI STUDIO

I piani di studio qui pubblicati (e i crediti assegnati a ciascuna disciplina) potranno subire modifiche tenendo conto delle esigenze didattiche complessive; quelli di riferimento ufficiale saranno presentati nella Guida dello Studente specifica del Corso di Studio.

## CREDITI FORMATIVI

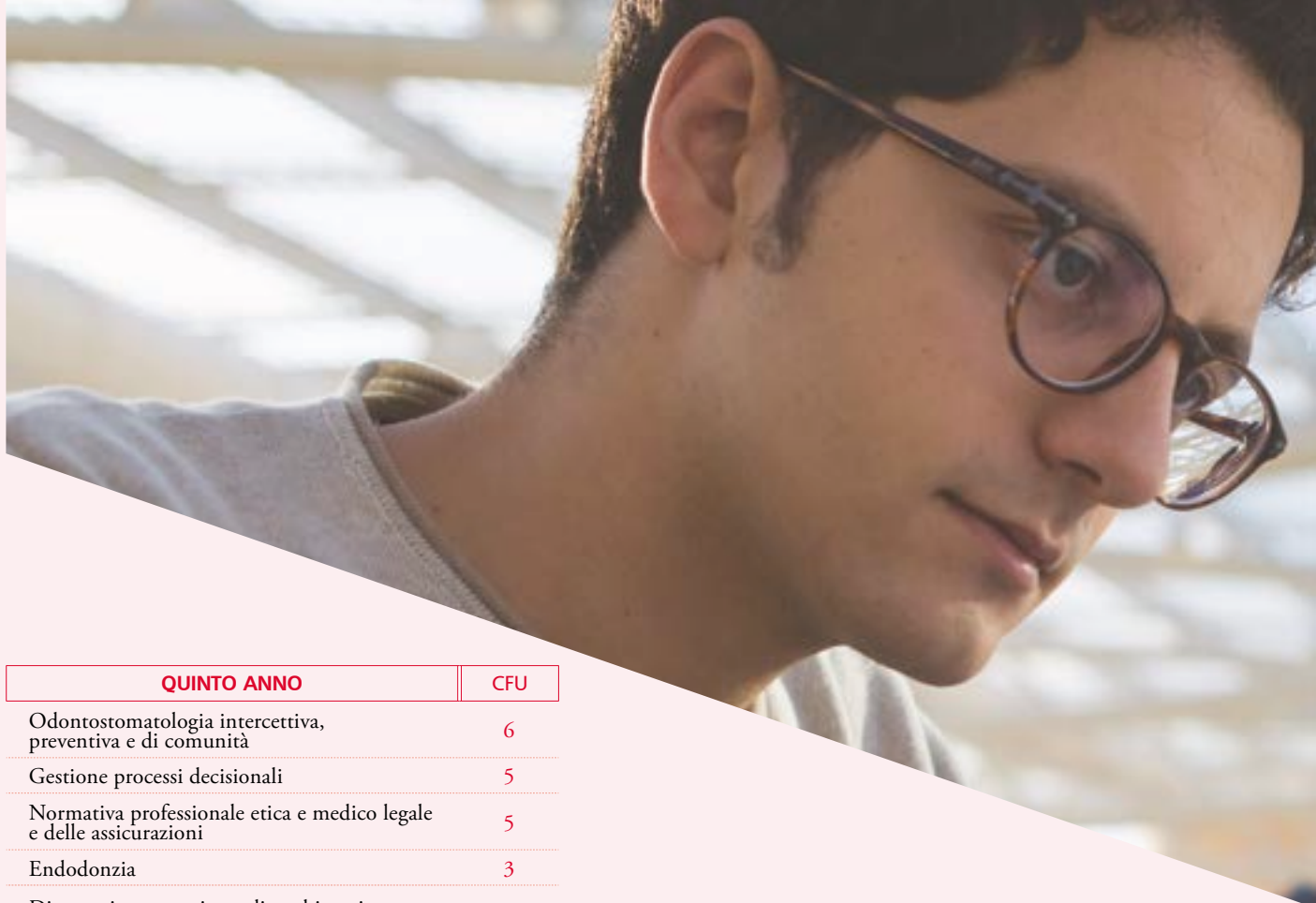
Per il conseguimento della laurea sono necessari 360 crediti formativi universitari (CFU); si acquisiscono di regola 60 crediti ogni anno con prove di valutazione sia per gli insegnamenti sia per le altre forme didattiche integrative. A ogni insegnamento viene attribuito un numero di crediti uguale per tutti gli studenti; il voto (espresso in trentesimi) varia a seconda del livello di preparazione dello studente. La votazione finale, che include la valutazione della prova finale, è espressa in centodecimi.

PRIMO ANNO	CFU
Metodologia scientifica e abilità relazionali	5
Scienze per la ricerca di base	8
Fisica e matematica	10
Chimica e propedeutica biochimica	6
Biologia applicata	8
Anatomia umana	9
Propedeutica conservativa	4
Biochimica	6
Istologia ed embriologia	7
Applicazioni linguistiche	8

SECONDO ANNO	CFU
Fisiologia	11
Basi eziopatogenetiche delle malattie	7
Microbiologia	5
Scienze mediche di base	8
Radiologia	7
Materiali dentari e biomateriali	10
Applicazioni linguistiche	4

TERZO ANNO	CFU
Anatomia patologica	5
Odontoiatria riabilitativa I	7
Farmacologia	6
Odontoiatria riabilitativa II	11
Anestesiologia e trattamento dell'emergenza	4
Malattie umane, terapia ed emergenza	12
Tirocinio professionale	8

QUARTO ANNO	CFU
Odontoiatria pediatrica	10
Medicina orale e dermatologia	8
Odontoiatria riabilitativa III	9
Ortognatodonzia	4
Chirurgia orodentale	7
Parodontologia	9
Tirocinio professionale	22



QUINTO ANNO	CFU
Odontostomatologia intercettiva, preventiva e di comunità	6
Gestione processi decisionali	5
Normativa professionale etica e medico legale e delle assicurazioni	5
Endodonzia	3
Diagnostica e terapia medico-chirurgica della testa e del collo	8
Clinica odontostomatologica	3
Implantologia	7
Tirocinio professionale	20

SESTO ANNO	CFU
Tirocinio professionale	40
Prova finale	10

**Nota**

Gli studenti devono inoltre acquisire almeno 8 CFU per insegnamenti a scelta all'interno dei sei anni di corso.

# LAUREA MAGISTRALE A CICLO UNICO FARMACIA

Il Corso di Laurea in Farmacia propone un'offerta formativa di alto livello che si articola attraverso i diversi settori disciplinari. Gli insegnamenti di base riguardano i campi della fisica, della chimica e della biologia, senza trascurare i settori biotecnologici, farmacologici, chimici e tecnici applicati alla farmaceutica. Il carattere innovativo del corso di laurea in Farmacia dell'Università Cattolica è rappresentato dalla spiccata attenzione verso la Farmacia dei servizi assistenziali. Tale corso prende infatti vita dalla Facoltà di Medicina e chirurgia ed offre la tangibile opportunità di accostarsi a un approfondito studio dei nuovi farmaci e dei dispositivi medici e diagnostici, valutabili all'interno della pratica clinica. La possibilità di interazione con le professionalità mediche e sanitarie che operano presso la Fondazione Policlinico Gemelli-IRCCS tra cui la farmacia ospedaliera sarà un forte valore aggiunto di questo percorso formativo. La presenza inoltre del Corso di Laurea in Economia e gestione dei servizi, profilo Management per la sanità garantisce la possibilità di acquisire conoscenze e competenze manageriali indispensabili per il farmacista in tutti gli ambiti. Nell'ambito dei percorsi formativi, alle lezioni frontali si unisce la didattica di laboratorio, attraverso cui è possibile applicare le nozioni apprese e verificare la propria preparazione, nonché prepararsi all'ingresso nel mondo del lavoro. Al fine di un confronto con le realtà lavorative concrete vengono proposte anche diverse attività di tirocinio curricolare, formativo e di orientamento.

## STRUTTURA DEL CORSO

Il corso strutturato in 5 anni prevede una solida base di insegnamenti curriculari riconosciuti nell'accreditamento EU uniti a tre profili caratterizzanti: nutrizione e benessere, economico-gestionale, dispositivi medici e diagnostici. Gli studenti avranno inoltre la possibilità di scegliere insegnamenti opzionali tra quelli proposti in un'ampia gamma di discipline biomediche. Inoltre è rilevante la partecipazione (attiva) alle attività di laboratorio oltre alla possibilità di lavorare in laboratori di ricerca all'avanguardia per lo svolgimento della tesi di laurea.

## SBOCCHI PROFESSIONALI

Il farmacista è un esperto del farmaco e del suo uso terapeutico e rappresenta un fondamentale elemento di connessione tra il paziente, il medico e le strutture sanitarie.

Con il conseguimento della laurea magistrale, direttamente abilitante all'esercizio della professione di farmacista, il laureato in Farmacia può accedere a diversi sbocchi professionali: può diventare un responsabile dei presidi medici e chirurgici o un informatore scientifico. Fornisce consulenza nella scelta del farmaco corretto e si occupa di farmacovigilanza.

Ricopre posizioni di responsabilità in ambito industriale in diversi ambiti:

- settore ricerca e sviluppo;
- controllo di qualità;
- marketing;
- regolatorio (brevetti) & clinical monitor;
- distribuzione;
- settore diagnostico.

### NOTA BENE

#### CORSI DI TEOLOGIA

Nel piano di studio di ogni corso è prevista la frequenza ai corsi di Teologia, per offrire una conoscenza motivata, ragionata e organica della fede cattolica. Il programma si svolge nei tre anni per 36 ore complessive e si articola nelle tematiche seguenti:

I anno: Questioni fondamentali: la fede cristologica e la sacra scrittura;

II anno: Questioni di antropologia teologica ed ecclesiologia;

III anno: Questioni teologiche di etica e morale cristiana.

Per la laurea magistrale a ciclo unico, durante il biennio conclusivo è previsto un corso semestrale di 30 ore in forma seminariale e/o monografica, su tematica inerente il curriculum frequentato, che si concluderà con una prova stabilita dal docente.

# PIANI DI STUDIO

I piani di studio qui pubblicati (e i crediti assegnati a ciascuna disciplina) potranno subire modifiche tenendo conto delle esigenze didattiche complessive; quelli di riferimento ufficiale saranno presentati nella Guida dello Studente specifica del Corso di Studio

## CREDITI FORMATIVI

Per il conseguimento della laurea sono necessari 300 crediti formativi universitari (CFU); si acquisiscono di regola 60 crediti ogni anno con prove di valutazione sia per gli insegnamenti sia per le altre forme didattiche integrative. A ogni insegnamento viene attribuito un numero di crediti uguale per tutti gli studenti; il voto (espresso in trentesimi) varia a seconda del livello di preparazione dello studente. La votazione finale, che include la valutazione della prova finale, è espressa in centodecimi.

PRIMO ANNO	CFU
Biologia applicata	5
Fisica con elementi di matematica ed informatica	12
Anatomia umana	5
Chimica generale ed inorganica	10
Statistica medica	4
Farmacognosia e biologia vegetale	6
Lingua inglese	6

SECONDO ANNO	CFU
Chimica organica	10
Elementi di Igiene ed Epidemiologia	5
Fisiologia umana	10
Microbiologia generale e clinica	6
Biochimica generale e medica	10
Analisi dei medicinali con laboratorio (analisi qualitativa organica di composti di farmacopea ufficiale)	13

TERZO ANNO	CFU
Endocrinologia e malattie metaboliche	6
Farmacologia generale e farmacoterapia	10
Chimica farmaceutica: farmaci chemioterapici	10
Analisi chimico farmaceutica e tossicologica con laboratorio (analisi qualitativa inorganica composti di farmacopea ufficiale)	10
Patologia generale e metodologia clinico diagnostica	10
Insegnamenti a scelta	6

### \* Esempi di Insegnamenti a scelta

Organizzazione e gestione della farmacia, Medicina interna, Farmaco Veterinario e malattie infettive degli animali da affezione, Emergenze Mediche in Farmacia.





QUARTO ANNO	CFU
Chimica farmaceutica: farmaci sistemici	10
Farmacoterapia	10
Analisi dei medicinali II (analisi quantitativa di prodotti di farmacoepa ufficiale)	10
Scienze dell'alimentazione	8
Tecnologia, socioeconomia e legislazione farmaceutiche (con laboratorio)	12
Tirocinio professionale	20

QUINTO ANNO	CFU
Normativa farmaceutica e dispositivi medici	10
Tossicologia	7
Farmacoeconomia e farmacoepidemiologia	10
Insegnamenti per profilo caratterizzante	8
Insegnamenti a scelta	12
Tirocinio professionale	14
Prova finale	15

\* Gli insegnamenti a scelta sono organizzati in percorsi di attività da 2 CFU

#### **Esempi di percorsi**

Percorso di Terapie personalizzate in Oncologia (Oncologia - Patologia Generale - Anatomia Patologica), Percorso di Medicina e Benessere della Donna e del Bambino (Embriologia - Genecologia ed Ostetricia - Pediatria), Percorso sui materiali e dispositivi per l'igiene orale (Malattie odontostomatologiche - Chimica dei materiali - Igiene dentale), Percorso giuridico amministrativo (Diritto commerciale - Diritto amministrativo - Diritto dell'Unione Europea)

# SCIENZE E TECNOLOGIE COSMETOLOGICHE

Sempre maggior rilievo acquista il settore della cosmesi e del benessere. Per favorirne uno sviluppo scientificamente rigoroso e sicuro, occorrono professionisti adeguatamente formati. Il Corso di laurea in Scienze e tecnologie cosmetologiche contribuisce a tal fine, consentendo agli studenti di acquisire nozioni e competenze sui prodotti cosmetici, dietetici-nutrizionali e della tutela del benessere, per la conoscenza della completa filiera produttiva, dal reperimento delle materie prime alla commercializzazione del prodotto finito.

I principali campi di studio previsti nell'arco di un percorso universitario fortemente multidisciplinare e innovativo sono: la chimica e la biochimica generale e applicata, la biologia, con particolare attenzione allo studio dei composti naturali di origine vegetale, passando per la farmacologia, la tossicologia e i metodi di formulazione dei prodotti cosmetici. Tale formazione scientifica e tecnologica si accompagna allo studio dei principi di dermatologia e fisiopatologia della cute, per terminare con una formazione di base di economia e gestione delle imprese e di psicologia della comunicazione.

Al termine del corso di laurea in Scienze e tecnologie cosmetologiche è possibile rafforzare il proprio bagaglio di nozioni accademiche o acquisire delle competenze più specifiche accedendo alla formazione post laurea con corsi di laurea magistrale, master di primo livello e corsi di perfezionamento nel settore cosmetologico avanzato, alimentare e chimico-farmaceutico.

## SBOCCHI PROFESSIONALI

La laurea in Scienze e tecnologie cosmetologiche offre l'opportunità di svolgere attività di controllo e monitoraggio nelle varie fasi di produzione dei prodotti della salute (trasformazione e confezionamento non solo del cosmetico, ma anche del farmaco, di integratori alimentari e di prodotti erboristici).

Fra i principali settori d'impiego vi sono:

- l'industria di ambito cosmetologico (ricerca di base, controllo di qualità, produzione, informazione medico-scientifica, marketing e pubblicità);
- l'attività di addetto al settore cosmetico delle Farmacie e Parafarmacie;
- l'attività libero-professionale in industrie cosmetiche, chimico-farmaceutiche, dietetico-alimentari, centri di studio e rilevazione post-marketing sull'attività dei cosmetici e dei farmaci, strutture pubbliche.

## TIROCINIO

Lo studente potrà svolgere, al terzo anno, un percorso di tirocinio formativo di 2 CFU scegliendo fra alcune realtà produttive quali farmacie e parafarmacie o aziende del settore cosmetico convenzionate con l'Ateneo, in modo da completare la formazione anche attraverso una esperienza sul campo.

## NOTA BENE CORSI DI TEOLOGIA

Nel piano di studio di ogni corso è prevista la frequenza ai corsi di Teologia, per offrire una conoscenza motivata, ragionata e organica della fede cattolica. Il programma si svolge nei tre anni per 36 ore complessive e si articola nelle tematiche seguenti:

- I anno: Questioni fondamentali: la fede cristologica e la sacra scrittura;
- II anno: Questioni di antropologia teologica ed ecclesiologia;
- III anno: Questioni teologiche di etica e morale cristiana.

# PIANI DI STUDIO

I piani di studio qui pubblicati potranno subire modifiche; quelli di riferimento ufficiale saranno presentati nella Guida dello Studente specifica del Corso di Studio.

## CREDITI FORMATIVI

Per il conseguimento della laurea sono necessari 180 crediti formativi universitari (CFU); si acquisiscono di regola 60 crediti ogni anno con prove di valutazione sia per gli insegnamenti sia per le altre forme didattiche integrative. A ogni insegnamento viene attribuito un numero di crediti uguale per tutti gli studenti; il voto (espresso in trentesimi) varia a seconda del livello di preparazione dello studente. La votazione finale, che include la valutazione della prova finale, è espressa in centodecimi.

PRIMO ANNO	CFU
Elementi di fisica, statistica e informatica	6
Chimica generale e biologia	12
Scienze anatomiche morfologiche e funzionali	8
Chimica organica ed esercitazioni di laboratorio chimico	10
Biochimica e biochimica clinica	10
Inglese di base	4
Insegnamenti a scelta	4
Altre attività	5

SECONDO ANNO	CFU
Chimica farmaceutica e dei prodotti cosmetici	12
Chimica delle sostanze naturali	18
Farmacologia e tossicologia	9
Anatomia fisiopatologia e igiene della cute	13
Tecnologia e formulazione dei prodotti cosmetici	9
Inglese scientifico	3
Insegnamenti a scelta	4

TERZO ANNO	CFU
Chimica farmaceutica e degli alimenti	7
Dermatologia applicata alla cosmetologia	8
Medicina estetica, chirurgia estetica e cosmetologia applicata	9
Principi di economia, legislazione e medicina del lavoro	8
Psicologia della comunicazione e comunicazione d'impresa	7
Stage e tirocini	2
Insegnamenti a scelta	4
Altre attività	4
Prova finale	4



# LE PROFESSIONI SANITARIE

Intraprendere uno dei percorsi proposti dall'Università Cattolica nell'ambito delle Professioni Sanitarie significa scegliere per il proprio futuro un lavoro che, oltre a competenze specifiche di carattere medico e sanitario, richiede doti relazionali e qualità umane non comuni. Si tratta infatti di professioni che nascono come una 'passione', ma che molto hanno in comune con una 'missione'. Arrivare preparati al lavoro facendo esperienza durante il corso di studi è fondamentale soprattutto in questo campo: grande importanza viene perciò attribuita all'attività formativa pratica e di tirocinio clinico e professionale - svolta con la supervisione e la guida di tutor professionali - che inizia dal primo anno e prosegue per tutto il percorso triennale, garantendo una graduale e progressiva autonomia dello studente che, al termine del percorso universitario, sarà direttamente abilitato all'esercizio della professione. Ampio spazio è dedicato anche a competenze relative alla deontologia professionale e allo sviluppo di capacità di lavoro in team e di doti relazionali.

Quando si parla dei Corsi di Laurea delle Professioni Sanitarie ci si riferisce ai numerosi percorsi che si occupano di preparare professionisti competenti in tutte le attività inerenti la salute individuale e collettiva e la tutela e la salubrità dell'ambiente.

Per meglio individuare le singole Professioni Sanitarie il Ministero dell'Istruzione, dell'Università e della Ricerca, di concerto con il Ministero del Lavoro, della Salute e delle Politiche Sociali, ha proposto una suddivisione per classi omogenee o affini, individuando quattro differenti classi:

- 1) Classe delle lauree in Professioni Sanitarie Infermieristiche e Professione Sanitaria Ostetrica/o (L/SNT1)
- 2) Classe delle lauree in Professioni Sanitarie della Riabilitazione (L/SNT2)
- 3) Classe delle lauree in Professioni Sanitarie Tecniche (L/SNT3)
- 4) Classe delle lauree in Professioni Sanitarie della Prevenzione (L/SNT4)



- La prima classe (professioni infermieristiche e professione ostetrica) raggruppa quelle professioni il cui obiettivo è la prevenzione, la cura, la riabilitazione e la salvaguardia della salute individuale e collettiva. In questi corsi di laurea si formano infermieri e ostetriche/ci seguendo percorsi di studio tesi alla formazione teorica e pratica specifica.
- La seconda classe (professioni riabilitative) raggruppa i percorsi formativi tesi a preparare professionisti che svolgono, nei confronti dei singoli individui e della collettività, attività dirette alla prevenzione, alla cura, alla riabilitazione e a procedure di valutazione funzionale.  
In questi corsi di laurea si formano i fisioterapisti, i logopedisti, gli ortottisti e assistenti di oftalmologia, i terapisti della neuro e psicomotricità dell'età evolutiva e i terapisti occupazionali seguendo percorsi di studio tesi alla formazione teorica e pratica specifica.
- La terza classe (professioni sanitarie tecniche) raggruppa i percorsi formativi tesi a preparare professionisti che svolgano le procedure tecniche necessarie all'esecuzione di metodiche assistenziali o metodiche diagnostiche su materiali biologici o sulle persone.  
In questi corsi di laurea si formano i dietisti, gli audioprotesisti, i tecnici ortopedici, i tecnici di laboratorio biomedico, i tecnici di radiologia medica, per immagini e radioterapia, e gli igienisti dentali, seguendo percorsi teorico-pratici differenziati.
- La quarta classe (professioni sanitarie della prevenzione) raggruppa i percorsi formativi tesi a formare professionisti che svolgano attività di prevenzione, verifica e controllo in materia di igiene e sicurezza ambientale nei luoghi di vita e di lavoro, di igiene degli alimenti e delle bevande, di igiene e sanità pubblica e veterinaria.  
In questa classe di lauree si formano i tecnici della prevenzione nell'ambiente e nei luoghi di lavoro, operanti nei servizi con compiti ispettivi e di vigilanza. Questi professionisti, nei limiti delle loro attribuzioni, sono a tutti gli effetti, ufficiali di polizia giudiziaria.

## STRUTTURA DEI CORSI

L'Università Cattolica ha attivato numerosi Corsi di Laurea in convenzione con ospedali, aziende sanitarie e istituti del SSN, dislocati su tutto il territorio nazionale, presso cui si può svolgere il proprio percorso formativo fino all'esame finale di Laurea che ha valore abilitante per la professione.

In ottemperanza alla normativa vigente, la Facoltà di Medicina e Chirurgia assicura che i suoi Docenti, Professori e Ricercatori universitari, ricoprono almeno il 50% degli insegnamenti previsti dagli Ordinamenti per i singoli Corsi di Laurea.

Per il conseguimento della laurea sono necessari 180 crediti formativi universitari (CFU); in conformità con il D.M. n. 270/2004, in ciascun anno di corso lo studente acquisisce di regola 60 CFU a seguito del superamento degli esami di profitto previsti dal regolamento del corso.

# PROFESSIONI SANITARIE INFERMIERISTICHE E PROFESSIONE SANITARIA OSTETRICA

## INFERMIERISTICA

Esercitare la professione di infermiere esige competenze di natura tecnica, relazionale ed educativa, abilità a risolvere problemi connessi alla pratica infermieristica (evidence based nursing), apertura all'aggiornamento costante delle conoscenze (continuing professional development) e al lavoro interdisciplinare (interprofessional education). Per questo motivo la formazione triennale in Infermieristica pone le sue basi su conoscenze di ambiti diversi e complementari: alle discipline biomediche e igienico preventive che permettono di apprendere i più rilevanti elementi alla base dei processi fisiologici e patologici generali, si affiancano, in questo corso di laurea, discipline umanistiche, che aiutano a comprendere sé, la propria professione e il rapporto con la persona assistita. Il percorso è in gran parte focalizzato sull'apprendimento della professione in modo completo, con particolare enfasi al processo della ricerca e delle migliori prove di efficacia. Molte sono infatti le esperienze di tirocinio nel corso delle quali è possibile sperimentare, con supervisione, una graduale assunzione di autonomia e responsabilità. Una volta conseguita la laurea in Infermieristica, è possibile proseguire il percorso formativo con la laurea magistrale in Scienze infermieristiche e ostetriche.

### SBOCCHI PROFESSIONALI

I laureati in Infermieristica possono trovare occupazione in strutture sanitarie e socio-assistenziali pubbliche e private, sia in regime di dipendenza che libero-professionale, in particolare nelle aziende ospedaliere e ospedaliere universitarie, in tutte le unità operative di degenza e servizi ambulatoriali e di ricovero diurno; nei servizi di emergenza territoriale e ospedaliera; nelle strutture post-acute, di lungodegenza, residenze sanitarie assistite, centri di riabilitazione, centri di assistenza per disabili, hospice; nei servizi sanitari territoriali, domiciliari, ambulatoriali; nei servizi di prevenzione e sanità pubblica.

### SEDI DEL CORSO

Il corso di laurea in Infermieristica è attivo presso le seguenti sedi didattiche:

- Fondazione Policlinico Universitario "Agostino Gemelli" IRCCS - Roma
- Istituto Figlie di San Camillo, Scuola Padre Luigi Tezza - Roma
- Presidio Ospedaliero San Filippo Neri - Roma
- ASL Rieti (presso la Casa Buon Pastore)
- Azienda Ospedaliera Regionale San Carlo - Potenza
- Presidio Ospedaliero di Villa D'Agri - Marsicovetere
- Gemelli Molise - Campobasso
- Fondazione Poliambulanza Istituto Ospedaliero - Brescia
- Piccola Casa della Divina Provvidenza, Presidio Sanitario Ospedale Cottolengo - Torino

### NOTA BENE CORSI DI TEOLOGIA

Nel piano di studio di ogni corso è prevista la frequenza ai corsi di Teologia, per offrire una conoscenza motivata, ragionata e organica della fede cattolica. Il programma si svolge nei tre anni per 36 ore complessive e si articola nelle tematiche seguenti:

- I anno: Questioni fondamentali: la fede cristologica e la sacra scrittura;
- II anno: Questioni di antropologia teologica ed ecclesiologia;
- III anno: Questioni teologiche di etica e morale cristiana.

# PIANI DI STUDIO

I piani di studio qui pubblicati potranno subire modifiche; quelli di riferimento ufficiale saranno presentati nella Guida dello Studente specifica del Corso di Studio.

## CREDITI FORMATIVI

Per il conseguimento della laurea sono necessari 180 crediti formativi universitari (CFU); si acquisiscono di regola 60 crediti ogni anno con prove di valutazione sia per gli insegnamenti sia per le altre forme didattiche integrative. A ogni insegnamento viene attribuito un numero di crediti uguale per tutti gli studenti; il voto (espresso in trentesimi) varia a seconda del livello di preparazione dello studente. La votazione finale, che include la valutazione della prova finale, è espressa in centodecimi.

PRIMO ANNO	CFU
Fondamenti dell'infermieristica	9
Basi molecolari della vita	5
Basi morfologiche e funzionali della vita	8
Basi epidemiologiche, promozione della salute e sicurezza	8
Infermieristica clinica generale ed elementi di patologia generale	9
Tirocinio professionale	15
Inglese di base	2
Laboratori professionali	1
Altre attività	3

SECONDO ANNO	CFU
Fondamenti dei processi diagnostici e terapeutici	6
Infermieristica clinica in area chirurgica	7
Infermieristica clinica in area medica	6
Infermieristica clinica nella cronicità e disabilità	5
Infermieristica clinica in area specialistica	7
Tirocinio professionale	22
Laboratori professionali	1
Insegnamenti a scelta	2
Altre attività	3

TERZO ANNO	CFU
Infermieristica clinica in area critica	6
Infermieristica di comunità e della salute mentale	4
Infermieristica clinica in area materno infantile	4
Regolamentazione professionale, bioetica e deontologia applicata	7
Organizzazione sanitaria professionale e metodologia della ricerca	5
Tirocinio professionale	23
Laboratori professionali	1
Insegnamenti a scelta	4
Prova finale	7

## OSTETRICIA

Il corso di laurea in Ostetricia, di durata triennale, ha lo scopo di formare professionisti sanitari con competenze scientifiche, tecniche, relazionali ed educative necessarie a svolgere le funzioni di ostetrica/o con titolarità e autonomia professionale, secondo le vigenti normative. Consente allo studente di conseguire conoscenze circa i fondamenti di storia e filosofia della midwifery, i fenomeni biologici legati alla fisiologia e alla fisiopatologia della gravidanza e del parto, di acquisire nozioni fondamentali di anatomia, fisiologia e patologia, di saper svolgere tutte le funzioni proprie della professione di ostetrica/o nei tre ambiti di competenza: l'area ostetrica, neonatale e ginecologica, secondo gli standard nazionali ed Europei, di saper collaborare con lo specialista nelle urgenze e nelle emergenze, di valutare in autonomia le deviazioni dalla fisiologia sia nella gravidanza che al parto ed essere capace di assistere il neonato. Il corso consente, inoltre, di sviluppare competenze etiche e deontologiche necessarie per l'ingresso al mondo del lavoro. La laurea in Ostetricia dà accesso alla laurea magistrale (biennale) in Scienze infermieristiche e ostetriche e a master universitari di primo livello.

### SBOCCHI PROFESSIONALI

L'ostetrica/o svolge la sua attività professionale in strutture sanitarie, pubbliche o private, nei presidi ospedalieri e territoriali, in regime di dipendenza o libero-professionale. Ulteriori ambiti occupazionali possono essere identificati nella formazione, ricerca e management.

### SEDI DEL CORSO

Il corso di laurea in Ostetricia è attivo presso le seguenti sedi didattiche:

- Fondazione Policlinico Universitario "Agostino Gemelli" IRCCS - Roma
- Scuola Provinciale Superiore di Sanità "Claudiana" - Bolzano



### NOTA BENE CORSI DI TEOLOGIA

Nel piano di studio di ogni corso è prevista la frequenza ai corsi di Teologia, per offrire una conoscenza motivata, ragionata e organica della fede cattolica. Il programma si svolge nei tre anni per 36 ore complessive e si articola nelle tematiche seguenti:

- I anno: Questioni fondamentali: la fede cristologica e la sacra scrittura;
- II anno: Questioni di antropologia teologica ed ecclesiologia;
- III anno: Questioni teologiche di etica e morale cristiana.



# PIANI DI STUDIO

I piani di studio qui pubblicati potranno subire modifiche; quelli di riferimento ufficiale saranno presentati nella Guida dello Studente specifica del Corso di Studio.

## CREDITI FORMATIVI

Per il conseguimento della laurea sono necessari 180 crediti formativi universitari (CFU); si acquisiscono di regola 60 crediti ogni anno con prove di valutazione sia per gli insegnamenti sia per le altre forme didattiche integrative. A ogni insegnamento viene attribuito un numero di crediti uguale per tutti gli studenti; il voto (espresso in trentesimi) varia a seconda del livello di preparazione dello studente. La votazione finale, che include la valutazione della prova finale, è espressa in centodecimi.

PRIMO ANNO	CFU
Teoria midwifery e metodologia applicata	5
Basi molecolari	5
Basi anatomo-funzionali	7
Fisiopatologia generale	6
La gravidanza fisiologica	7
La riproduzione umana	5
Tirocinio professionale	18
Inglese di base	2
Laboratori professionali	1
Altre attività*	1

SECONDO ANNO	CFU
Aspetti etici e bioetici delle cure palliative e del lutto perinatale nella midwifery	1
Promozione salute e sicurezza	5
Fisiopatologia clinica	4
Il parto e il puerperio	6
Patologia ostetrica	6
Patologia della riproduzione	5
Tirocinio professionale	22
Management sanitario e metodologia della ricerca	8
Laboratori professionali	1
Altre attività*	3

TERZO ANNO	CFU
Ginecologia oncologica e della terza età	9
Patologia del parto e puerperio	6
Scienze umane e deontologia professionale	6
Ginecologia chirurgica	5
Tirocinio professionale	20
Insegnamenti a scelta	6
Laboratori professionali	1
Altre attività*	2
Prova finale	7

\* Altre attività: 1 al I anno, 3 al II anno (di cui due utilizzate per l'inglese scientifico), e 2 al III anno (di cui una utilizzata per l'inglese scientifico).

# PROFESSIONI SANITARIE DELLA RIABILITAZIONE

## FISIOTERAPIA

Il percorso triennale in **Fisioterapia**, partendo dall'insegnamento delle discipline biologiche, biomediche, biomeccaniche, chinesio-logiche, neurofisiologiche ed igienico-preventive di base, introduce lo studente all'acquisizione di conoscenze scientifiche e metodologiche utili all'apprendimento di tecniche riabilitative e di tecnologie di stimolazione sensoriale e robotica, indispensabili all'esercizio della professione di Fisioterapista che potrà essere svolta in autonomia o all'interno di team in contesti organizzativi complessi.

Il fisioterapista è l'operatore sanitario che, in via autonoma o in collaborazione con altre figure sanitarie, identifica e adotta le migliori strategie per la prevenzione, valutazione, cura, abilitazione e riabilitazione di vari sistemi in particolare del sistema neuromuscoloscheletrico, sensoriale, cognitivo, cardiorespiratorio e viscerale in relazione a patologie congenite o acquisite in età evolutiva, in età adulta, nell'anziano così come nello sportivo (World Confederation for Physical Therapy, 2011).

### SBOCCHI PROFESSIONALI

L'invecchiamento della popolazione, con il conseguente incremento di necessità di assistenza sanitaria, la diffusione della pratica di discipline sportive, la riconosciuta efficacia della Fisioterapia in ambito preventivo, curativo e riabilitativo dei diversi ambiti clinici (ortotraumatologia, neurologia, cardiologia, oncologia, fisiopatologia respiratoria, etc), nelle diverse fasi delle patologie e in tutte le fasce di età, dalla nascita all'età geriatrica, determinano una notevole possibilità occupazionale per i laureati in questa disciplina. Il tasso di occupazione dei laureati in Fisioterapia è del 95% entro il primo anno dal conseguimento della Laurea.

I laureati in Fisioterapia possono collocarsi in ambito ospedaliero, nelle Residenze Sanitarie Assistenziali, negli Ambulatori di Medicina Specialistica e Sportiva, nei Centri di Riabilitazione, nelle Strutture di assistenza per disabili nelle diverse fasce di età e possono, inoltre, svolgere attività libero professionale.

### SEDI DEL CORSO

Il corso di laurea in Fisioterapia è attivo presso le seguenti sedi didattiche:

- Fondazione Policlinico Universitario "Agostino Gemelli" IRCCS - Roma
- Casa di Cura Villa Immacolata - San Martino al Cimino (VT)
- Gemelli Molise - Campobasso
- Azienda Ospedaliera Regionale San Carlo - Potenza

### NOTA BENE CORSI DI TEOLOGIA

Nel piano di studio di ogni corso è prevista la frequenza ai corsi di Teologia, per offrire una conoscenza motivata, ragionata e organica della fede cattolica. Il programma si svolge nei tre anni per 36 ore complessive e si articola nelle tematiche seguenti:

- I anno: Questioni fondamentali: la fede cristologica e la sacra scrittura;
- II anno: Questioni di antropologia teologica ed ecclesiologia;
- III anno: Questioni teologiche di etica e morale cristiana.



# PIANI DI STUDIO

I piani di studio qui pubblicati potranno subire modifiche; quelli di riferimento ufficiale saranno presentati nella Guida dello Studente specifica del Corso di Studio.

## CREDITI FORMATIVI

Per il conseguimento della laurea sono necessari 180 crediti formativi universitari (CFU); si acquisiscono di regola 60 crediti ogni anno con prove di valutazione sia per gli insegnamenti sia per le altre forme didattiche integrative. A ogni insegnamento viene attribuito un numero di crediti uguale per tutti gli studenti; il voto (espresso in trentesimi) varia a seconda del livello di preparazione dello studente. La votazione finale, che include la valutazione della prova finale, è espressa in centodecimi.

PRIMO ANNO	CFU
Scienze biomediche	6
Basi anatomo-fisiologiche del corpo umano	9
Scienze socio-psicopedagogiche	6
Basi anatomo-funzionali del movimento	8
Metodologia generale della riabilitazione	6
Tirocinio professionale	18
Inglese di base	3
Laboratori professionali	3
Insegnamenti a scelta	2

SECONDO ANNO	CFU
Riabilitazione nelle patologie neurologiche	5
Scienze mediche	6
Promozione della salute e sicurezza	6
Riabilitazione in neuropsicologia e neuropsichiatria	6
Riabilitazione nelle patologie dell'apparato locomotore	7
Riabilitazione basata sulle prove di efficacia	6
Tirocinio professionale	18
Inglese scientifico	3
Insegnamenti a scelta	2
Altre attività	2

TERZO ANNO	CFU
Riabilitazione motoria speciale	6
Area critica e dell'emergenza	5
Riabilitazione nelle patologie cardiorespiratorie	4
Approccio interdisciplinare alla riabilitazione	5
Management sanitario, bioetica e deontologia	5
Tirocinio professionale	24
Insegnamenti a scelta	2
Altre attività	4
Prova finale	3

## LOGOPEDIA

Il percorso triennale in Logopedia ha l'obiettivo di fornire le basi scientifiche per la comprensione dei fenomeni fisiopatologici relativi alla deglutizione, al linguaggio e alla comunicazione in età evolutiva, adulta e geriatrica.

Anche per questo indirizzo l'attività di tirocinio è fondamentale e ha inizio già dal primo anno. Il tirocinio prevede, in contesti sanitari specifici, l'affiancamento dello studente a un professionista esperto che lo guida nell'osservazione, valutazione, pianificazione ed esecuzione del progetto riabilitativo.

### SBOCCHI PROFESSIONALI

I laureati in Logopedia sono operatori sanitari che svolgono la loro attività nella prevenzione, valutazione e riabilitazione delle patologie della deglutizione, del linguaggio e della comunicazione in età evolutiva, adulta e geriatrica. Essi possono svolgere l'attività professionale negli ospedali presso unità operative di degenza, servizi ambulatoriali, strutture per post-acuti e di lunga degenza, residenze sanitarie assistite, centri di riabilitazione, centri di assistenza per disabili, servizi sanitari territoriali, servizi di prevenzione e sanità pubblica.

### SEDI DEL CORSO

Il corso di laurea in Logopedia è attivo presso le seguenti sedi didattiche:

- Fondazione Policlinico Universitario "Agostino Gemelli" IRCCS - Roma
- Scuola Provinciale Superiore di Sanità "Claudiana" - Bolzano

### NOTA BENE CORSI DI TEOLOGIA

Nel piano di studio di ogni corso è prevista la frequenza ai corsi di Teologia, per offrire una conoscenza motivata, ragionata e organica della fede cattolica. Il programma si svolge nei tre anni per 36 ore complessive e si articola nelle tematiche seguenti:

- I anno: Questioni fondamentali: la fede cristologica e la sacra scrittura;
- II anno: Questioni di antropologia teologica ed ecclesiologia;
- III anno: Questioni teologiche di etica e morale cristiana.

# PIANI DI STUDIO

I piani di studio qui pubblicati potranno subire modifiche; quelli di riferimento ufficiale saranno presentati nella Guida dello Studente specifica del Corso di Studio.

## CREDITI FORMATIVI

Per il conseguimento della laurea sono necessari 180 crediti formativi universitari (CFU); si acquisiscono di regola 60 crediti ogni anno con prove di valutazione sia per gli insegnamenti sia per le altre forme didattiche integrative. A ogni insegnamento viene attribuito un numero di crediti uguale per tutti gli studenti; il voto (espresso in trentesimi) varia a seconda del livello di preparazione dello studente. La votazione finale, che include la valutazione della prova finale, è espressa in centodecimi.

PRIMO ANNO	CFU
Scienze biomediche	6
Basi anatomo-fisiologiche del corpo umano	9
Scienze socio-psicopedagogiche	6
Linguistica	5
Scienze della logopedia e della neuro-psicologia	8
Tirocinio professionale	18
Inglese di base	3
Laboratori professionali	1
Insegnamenti a scelta	2
Altre attività	2

SECONDO ANNO	CFU
Patologia e clinica della comunicazione	6
Scienze mediche	6
Promozione della salute e sicurezza	6
Scienze della logopedia 1	5
Scienze della logopedia 2	6
Riabilitazione basata sulle prove di efficacia	6
Tirocinio professionale	17
Inglese scientifico	3
Laboratori professionali	1
Insegnamenti a scelta	2
Altre attività	2

TERZO ANNO	CFU
Clinica e riabilitazione	7
Area critica e dell'emergenza	5
Scienze della logopedia 3	5
Approccio interdisciplinare alla riabilitazione	5
Management sanitario, bioetica e deontologia	5
Tirocinio professionale	25
Laboratori professionali	1
Insegnamenti a scelta	2
Altre attività	2
Prova finale	3

## TERAPIA OCCUPAZIONALE

Il corso di laurea in Terapia occupazionale forma professionisti in grado di provvedere alla cura e alla riabilitazione dei soggetti affetti da malattie e disturbi fisici o psichici sia con disabilità temporanee che permanenti, utilizzando attività espressive, manuali, rappresentative, ludiche, della vita quotidiana. Fondamento di questo corso di laurea sono le conoscenze biologiche, biomediche, chinesio-logiche, biomecchaniche, neurofisiologiche e igienico-preventive di base, sulle quali, nel corso dei tre anni - anche grazie alle attività di tirocinio - si possono sviluppare le abilità tecniche, le competenze professionali e le qualità relazionali necessarie a svolgere al meglio la professione.

### SBOCCHI PROFESSIONALI

Il laureato in Terapia occupazionale è un professionista di area sanitaria che presta la sua attività nelle aree infantile, adulta e geriatrica nei servizi di riabilitazione nell'ambito del Servizio Sanitario Nazionale e regionale, nelle strutture private accreditate e convenzionate, cliniche, strutture e centri di riabilitazione, residenze sanitarie assistenziali, a domicilio del paziente, ambulatori medici e/o polispecialistici. Può prestare anche attività libero-professionale.

### SEDI DEL CORSO

Il corso di laurea in Terapia occupazionale è attivo presso le seguenti sedi didattiche:

- Scuola Provinciale Superiore di Sanità "Claudiana" - Bolzano
- Centro di Recupero e Rieducazione Funzionale "Mons. Luigi Novarese" - Moncrivello (VC)



### NOTA BENE CORSI DI TEOLOGIA

Nel piano di studio di ogni corso è prevista la frequenza ai corsi di Teologia, per offrire una conoscenza motivata, ragionata e organica della fede cattolica. Il programma si svolge nei tre anni per 36 ore complessive e si articola nelle tematiche seguenti:

- I anno: Questioni fondamentali: la fede cristologica e la sacra scrittura;
- II anno: Questioni di antropologia teologica ed ecclesiologia;
- III anno: Questioni teologiche di etica e morale cristiana.

# PIANI DI STUDIO

I piani di studio qui pubblicati potranno subire modifiche; quelli di riferimento ufficiale saranno presentati nella Guida dello Studente specifica del Corso di Studio.

## CREDITI FORMATIVI

Per il conseguimento della laurea sono necessari 180 crediti formativi universitari (CFU); si acquisiscono di regola 60 crediti ogni anno con prove di valutazione sia per gli insegnamenti sia per le altre forme didattiche integrative. A ogni insegnamento viene attribuito un numero di crediti uguale per tutti gli studenti; il voto (espresso in trentesimi) varia a seconda del livello di preparazione dello studente. La votazione finale, che include la valutazione della prova finale, è espressa in centodecimi.

PRIMO ANNO	CFU
Terapia occupazionale e riabilitazione	8
Scienze biomediche	6
Basi anatomo-fisiologiche del corpo umano	9
Scienze socio-psicopedagogiche	6
Occupazioni nello sviluppo dell'uomo	6
Tirocinio professionale	17
Inglese di base	3
Laboratori professionali	1
Insegnamenti a scelta	2
Altre attività	2

SECONDO ANNO	CFU
Scienze mediche	6
Terapia occupazionale e neurologia	6
Promozione della salute e sicurezza	6
Ortopedia e terapia occupazionale	5
Terapia occupazionale e neuropsichiatria infantile	5
Riabilitazione basata sulle prove di efficacia	6
Tirocinio professionale	20
Inglese scientifico	3
Laboratori professionali	1
Insegnamenti a scelta	2
Altre attività	1

TERZO ANNO	CFU
Area critica e dell'emergenza	5
Terapia occupazionale e geriatria	5
Terapia occupazionale e fattori ambientali	7
Approccio interdisciplinare alla riabilitazione	5
Management sanitario, bioetica e deontologia	5
Tirocinio professionale	23
Laboratori professionali	1
Insegnamenti a scelta	2
Altre attività	3
Prova finale	3

## ORTOTTICA E ASSISTENZA OFTALMOLOGICA

Il percorso triennale attraverso il quale si diventa **Ortottisti-Assistenti di Oftalmologia** prevede, durante il primo anno di corso, l'acquisizione di nozioni biologiche, anatomiche, fisiologiche, biomediche e neurofisiologiche fondamentali per la comprensione dei fenomeni fisiopatologici e sensoriali della visione. Nei due anni successivi gli insegnamenti sono mirati a fornire le basi scientifiche, metodologiche e culturali per la preparazione teorico-pratica di una figura professionale altamente qualificata nell'ambito della prevenzione, valutazione diagnostica e riabilitazione relative a molte patologie dell'apparato visivo. Adeguato spazio è dato anche all'informatica e alla statistica medica e a conoscenze di base nell'ambito dell'economia aziendale sanitaria e del diritto del lavoro, oltre a elementi di gestione e management utili allo sviluppo professionale nei contesti di lavoro.

### SBOCCHI PROFESSIONALI

L'Ortottista-Assistente di Oftalmologia è l'operatore sanitario che, su prescrizione del medico oftalmologo, tratta i disturbi motori e sensoriali della visione (per esempio strabismo, ambliopia e disturbi della visione binoculare) e delle disabilità visive (ipovisione) ed effettua molte delle tecniche di semeiologia strumentale oftalmologica; partecipa, inoltre, all'approccio riabilitativo multidisciplinare nei soggetti con disabilità multiple di tutte le età e può svolgere attività formativa e di ricerca nel campo specifico d'interesse e nell'ambito più ampio delle neuroscienze. È in grado, infine, di effettuare attività di assistenza e curare la strumentazione nell'ambito della chirurgia e parachirurgia oftalmologica.

Svolge la sua attività professionale in strutture sanitarie pubbliche o private in regime di dipendenza o libero professionale.

### SEDI DEL CORSO

Il corso di laurea in Ortottica e assistenza oftalmologica è attivo presso la sede Fondazione Policlinico Universitario "Agostino Gemelli" IRCCS di Roma.



### NOTA BENE CORSI DI TEOLOGIA

Nel piano di studio di ogni corso è prevista la frequenza ai corsi di Teologia, per offrire una conoscenza motivata, ragionata e organica della fede cattolica. Il programma si svolge nei tre anni per 36 ore complessive e si articola nelle tematiche seguenti:

- I anno: Questioni fondamentali: la fede cristologica e la sacra scrittura;
- II anno: Questioni di antropologia teologica ed ecclesiologia;
- III anno: Questioni teologiche di etica e morale cristiana.



# PIANI DI STUDIO

I piani di studio qui pubblicati potranno subire modifiche; quelli di riferimento ufficiale saranno presentati nella Guida dello Studente specifica del Corso di Studio.

## CREDITI FORMATIVI

Per il conseguimento della laurea sono necessari 180 crediti formativi universitari (CFU); si acquisiscono di regola 60 crediti ogni anno con prove di valutazione sia per gli insegnamenti sia per le altre forme didattiche integrative. A ogni insegnamento viene attribuito un numero di crediti uguale per tutti gli studenti; il voto (espresso in trentesimi) varia a seconda del livello di preparazione dello studente. La votazione finale, che include la valutazione della prova finale, è espressa in centodecimi.

PRIMO ANNO	CFU
Scienze biomediche	6
Basi anatomico-fisiologiche del corpo umano	9
Scienze socio-psicopedagogiche	6
Anatomia e fisiopatologia della motilità oculare e della visione binoculare	5
Anatomico-fisiologia dell'occhio e della funzione visiva	5
Ottica fisiopatologica	5
Tirocinio professionale	18
Inglese di base	3
Insegnamenti a scelta	2
Altre attività	1

SECONDO ANNO	CFU
Ortottica generale	6
Scienze mediche	6
Promozione della salute e sicurezza	6
Semeiotica oftalmologica	6
Patologia oculare e gestione del paziente oftalmologico	5
Riabilitazione basata sulle prove di efficacia	6
Tirocinio professionale	20
Inglese scientifico	3
Laboratori professionali	2
Insegnamenti a scelta	1
Altre attività	2

TERZO ANNO	CFU
Chirurgia ed assistenza oftalmica	5
Riabilitazione neuropsicovisiva	5
Area critica e dell'emergenza	5
Approccio interdisciplinare alla riabilitazione	5
Management sanitario, bioetica e deontologia	5
Insegnamenti a scelta	3
Tirocinio professionale	22
Laboratori professionali	1
Altre attività	3
Prova finale	3



## TERAPIA DELLA NEURO E PSICOMOTRICITÀ DELL'ETÀ EVOLUTIVA

Il corso è volto a formare un professionista sanitario della riabilitazione che, anche in collaborazione con l'équipe multidisciplinare, è in grado di attuare interventi di prevenzione, terapia e riabilitazione delle patologie neuropsichiatriche infantili, nelle diverse aree della neuropsicomotricità, della neuropsicologia e della psicopatologia dello sviluppo, costruendo, tramite l'applicazione del ragionamento clinico, setting riabilitativi mirati, e perseguendo obiettivi a breve, medio e lungo periodo. Al contempo, il corso mira a formare un professionista sanitario in grado di instaurare una relazione terapeutica significativa con il bambino e la sua famiglia e di stabilire un rapporto efficace nell'équipe multidisciplinare con la quale collabora.

### SBOCCHI PROFESSIONALI

I laureati in Terapia della neuro e psicomotricità dell'età evolutiva troveranno occupazione sia nel settore pubblico (strutture del SSN, strutture accreditate) sia nel settore privato (centri di riabilitazione, riabilitazione domiciliare etc.).

### SEDI DEL CORSO

Il corso di laurea in Terapia della neuro e psicomotricità dell'età evolutiva è attivo presso la sede Fondazione Policlinico Universitario "Agostino Gemelli" IRCCS di Roma.



### NOTA BENE CORSI DI TEOLOGIA

Nel piano di studio di ogni corso è prevista la frequenza ai corsi di Teologia, per offrire una conoscenza motivata, ragionata e organica della fede cattolica. Il programma si svolge nei tre anni per 36 ore complessive e si articola nelle tematiche seguenti:

- I anno: Questioni fondamentali: la fede cristologica e la sacra scrittura;
- II anno: Questioni di antropologia teologica ed ecclesiologia;
- III anno: Questioni teologiche di etica e morale cristiana.

# PIANI DI STUDIO

I piani di studio qui pubblicati potranno subire modifiche; quelli di riferimento ufficiale saranno presentati nella Guida dello Studente specifica del Corso di Studio.

## CREDITI FORMATIVI

Per il conseguimento della laurea sono necessari 180 crediti formativi universitari (CFU); si acquisiscono di regola 60 crediti ogni anno con prove di valutazione sia per gli insegnamenti sia per le altre forme didattiche integrative. A ogni insegnamento viene attribuito un numero di crediti uguale per tutti gli studenti; il voto (espresso in trentesimi) varia a seconda del livello di preparazione dello studente. La votazione finale, che include la valutazione della prova finale, è espressa in centodecimi.

PRIMO ANNO	CFU
Basi anatomo-fisiologiche del corpo umano	6
Scienze biomediche	5
Scienze socio psico pedagogiche	7
Cinesiologia	4
Lo sviluppo psicomotorio del bambino e dell'adolescente	10
Inglese di base	3
Laboratori professionali	3
Tirocinio professionale	16
Insegnamenti a scelta	6

SECONDO ANNO	CFU
Pediatria generale e specialistica	6
Promozione della salute e sicurezza	4
Valutazione e riabilitazione in ambito neuromotorio, del neonato e del lattante	10
Metodologia della ricerca	5
Scienze interdisciplinari	5
Valutazione e riabilitazione in ambito neurocognitivo e neuropsicologico	7
Tirocinio professionale	18
Inglese scientifico	3
Altre attività	2

TERZO ANNO	CFU
Valutazione e riabilitazione in ambito neuromuscolare	8
Valutazione e riabilitazione in ambito neurovisivo	7
Management sanitario, bioetica e deontologia	4
Pediatria specialistica	4
Valutazione e riabilitazione in ambito comunicativo-linguistico	4
Tirocinio professionale	26
Altre attività	4
Prova finale	3



# PROFESSIONI SANITARIE TECNICHE

## DIETISTICA

Il percorso triennale in Dietistica, dopo approfondimento delle conoscenze chimico-fisiche, biologiche e psicologiche di base, prevede insegnamenti relativi alla composizione merceologica degli alimenti, all'igiene e alla sicurezza alimentari, alla struttura e alla funzione dei nutrienti e del loro intervento nel metabolismo cellulare, oltre che, naturalmente, alla conoscenza della struttura anatomica e della funzione di organi e apparati del corpo umano. Durante il secondo e terzo anno di corso vengono fornite informazioni teorico-pratiche relative all'alimentazione ed al comportamento alimentare al fine da prevenire e intervenire nella cura delle attuali malattie legate ad una alimentazione non corretta. Inoltre, le attività di tirocinio portano gradualmente ad affrontare situazioni nutrizionali sempre più complesse

### SBOCCHI PROFESSIONALI

Questa solida formazione, che comprende anche gli aspetti deontologici del mestiere, consente al laureato in Dietistica di operare in diversi ambiti (epidemiologico, tecnologico, clinico), con una qualifica legalmente riconosciuta in nutrizione e dietistica che applica la scienza della nutrizione all'alimentazione e all'educazione di gruppi di persone sia in salute sia in malattia, e tocca anche aspetti educativi e di collaborazione all'attuazione delle più recenti politiche alimentari.

### SEDI DEL CORSO

Il corso di laurea in Dietistica è attivo presso le seguenti sedi didattiche:

- Fondazione Policlinico Universitario "Agostino Gemelli" IRCCS - Roma
- Scuola Provinciale Superiore di Sanità "Claudiana" - Bolzano

### NOTA BENE CORSI DI TEOLOGIA

Nel piano di studio di ogni corso è prevista la frequenza ai corsi di Teologia, per offrire una conoscenza motivata, ragionata e organica della fede cattolica. Il programma si svolge nei tre anni per 36 ore complessive e si articola nelle tematiche seguenti:

- I anno: Questioni fondamentali: la fede cristologica e la sacra scrittura;
- II anno: Questioni di antropologia teologica ed ecclesiologia;
- III anno: Questioni teologiche di etica e morale cristiana.



# PIANI DI STUDIO

I piani di studio qui pubblicati potranno subire modifiche; quelli di riferimento ufficiale saranno presentati nella Guida dello Studente specifica del Corso di Studio.

## CREDITI FORMATIVI

Per il conseguimento della laurea sono necessari 180 crediti formativi universitari (CFU); si acquisiscono di regola 60 crediti ogni anno con prove di valutazione sia per gli insegnamenti sia per le altre forme didattiche integrative. A ogni insegnamento viene attribuito un numero di crediti uguale per tutti gli studenti; il voto (espresso in trentesimi) varia a seconda del livello di preparazione dello studente. La votazione finale, che include la valutazione della prova finale, è espressa in centodecimi.

PRIMO ANNO	CFU
Fisica chimica e statistica	6
Anatomia e psicobiologia	7
Merceologia e tecnologia alimentare	5
Pediatria ginecologia e geriatria	6
Biochimica	5
Fisiologia e igiene	6
Tirocinio professionale	20
Inglese di base	4
Laboratori professionali	1
Insegnamenti a scelta	2
Altre attività	2

SECONDO ANNO	CFU
Dietetica	5
Dietologia e malattie metaboliche	5
Fisiopatologia	5
Sociologia e deontologia nelle Professioni Sanitarie	7
Educazione sanitaria ed alimentare	7
Psicopatologia del comportamento alimentare	5
Tirocinio professionale	20
Inglese scientifico	2
Laboratori professionali	1
Insegnamenti a scelta	2
Altre attività	2

TERZO ANNO	CFU
Gastroenterologia e chirurgia digestiva	6
Nefrocardiologia e chirurgia dei trapianti	8
Dietoterapia	6
Organizzazione e gestione dei servizi sanitari	6
Tirocinio professionale	20
Laboratori professionali	1
Insegnamenti a scelta	2
Attività seminariali integrative	1
Altre attività	2
Prova finale	3

## IGIENE DENTALE

Il percorso triennale in Igiene dentale fornisce un'adeguata preparazione nelle discipline di base, che consentono la comprensione dei più considerevoli elementi riguardanti i processi patologici che si sviluppano in età evolutiva, adulta e geriatrica, sui quali si focalizza l'intervento diagnostico.

Particolare rilievo, come parte integrante e qualificante della formazione professionale, riveste l'attività formativa pratica e di tirocinio clinico, svolta con la supervisione e la guida di tutori professionali appositamente assegnati, coordinata da un docente appartenente al più elevato livello formativo previsto per il profilo professionale.

### SBOCCHI PROFESSIONALI

I laureati in Igiene dentale trovano occupazione nelle diverse aree specialistiche di Odontoiatria, Odontostomatologia e Chirurgia maxillo-facciale ospedaliere ed extraospedaliere appartenenti al Servizio Sanitario Nazionale e nelle analoghe strutture private; nelle cliniche odontoiatriche pubbliche e private; nei laboratori di ricerca universitaria ed extrauniversitaria del settore odontoiatrico; nelle industrie di produzione e agenzie di commercializzazione operanti nel settore dell'igiene dentale e dell'odontoiatria.

### SEDE DEL CORSO

Il corso di laurea in Igiene dentale è attivo presso le seguenti sedi didattiche:

- Fondazione Policlinico Universitario "Agostino Gemelli" IRCCS - Roma
- Scuola Provinciale Superiore di Sanità "Claudiana" - Bolzano



### NOTA BENE CORSI DI TEOLOGIA

Nel piano di studio di ogni corso è prevista la frequenza ai corsi di Teologia, per offrire una conoscenza motivata, ragionata e organica della fede cattolica. Il programma si svolge nei tre anni per 36 ore complessive e si articola nelle tematiche seguenti:

- I anno: Questioni fondamentali: la fede cristologica e la sacra scrittura;
- II anno: Questioni di antropologia teologica ed ecclesiologia;
- III anno: Questioni teologiche di etica e morale cristiana.



## PIANI DI STUDIO

I piani di studio qui pubblicati potranno subire modifiche; quelli di riferimento ufficiale saranno presentati nella Guida dello Studente specifica del Corso di Studio.

### CREDITI FORMATIVI

Per il conseguimento della laurea sono necessari 180 crediti formativi universitari (CFU); si acquisiscono di regola 60 crediti ogni anno con prove di valutazione sia per gli insegnamenti sia per le altre forme didattiche integrative. A ogni insegnamento viene attribuito un numero di crediti uguale per tutti gli studenti; il voto (espresso in trentesimi) varia a seconda del livello di preparazione dello studente. La votazione finale, che include la valutazione della prova finale, è espressa in centodecimi.

PRIMO ANNO	CFU
Fisica, statistica ed informatica	8
Scienze biomediche di base	8
Scienze morfologiche umane e fisiologiche - istologia	8
Scienze psico-pedagogiche	7
Etiopatogenesi delle malattie	6
Scienze dell'igiene dentale	8
Tirocinio professionale	9
Inglese di base	2
Laboratori professionali	1
Insegnamenti a scelta	2
Altre attività	3

SECONDO ANNO	CFU
Principi di patologia del cavo orale	6
Scienze dell'igiene dentale 2	5
Principi di medicina generale	8
Odontoiatria ricostruttiva	6
Odontoiatria pediatrica	6
Tirocinio professionale	22
Laboratori professionali	2
Insegnamenti a scelta	2
Altre attività	3

TERZO ANNO	CFU
Scienze e tecniche di igiene dentale	5
Odontoiatria chirurgica e riabilitativa	6
Scienze medico-legali e gestionali	4
Scienze dell'igiene dentale 3	5
Tirocinio professionale	29
Insegnamenti a scelta	2
Prova finale	7

## TECNICHE DI RADIOLOGIA MEDICA, PER IMMAGINI E RADIOTERAPIA

Il corso di laurea in Tecniche di radiologia medica, per immagini e radioterapia, titolo abilitante alla professione di tecnico sanitario di radiologia medica, è basato in primo luogo su discipline teoriche, alle quali si affianca l'approfondimento delle procedure informatiche e delle tecniche più evolute nel campo della radiodiagnostica, della radioterapia, della medicina nucleare e della fisica sanitaria.

Le esperienze di tirocinio, previste negli specifici settori di specializzazione, costituiscono un'occasione preziosa in cui si possono sperimentare parallelamente le conoscenze, le metodologie e le tecniche apprese, in particolare nel campo della radiologia interventistica e della neuroradiologia.

### SBOCCHI PROFESSIONALI

Il laureato può svolgere la propria attività presso reparti e servizi di diagnostica per immagini, radioterapia, fisica sanitaria e medicina nucleare operanti nelle strutture del Sistema Sanitario Nazionale, o private o in IRCCS, come pure presso industrie di produzione e agenzie di vendita, o in centri di ricerca nel settore biomedico.

### SEDI DEL CORSO

Il corso di laurea in Tecniche di radiologia medica, per immagini e radioterapia è attivo presso le seguenti sedi didattiche:

- Fondazione Policlinico Universitario "Agostino Gemelli" IRCCS - Roma
- Azienda Ospedaliera Regionale San Carlo - Potenza



### NOTA BENE CORSI DI TEOLOGIA

Nel piano di studio di ogni corso è prevista la frequenza ai corsi di Teologia, per offrire una conoscenza motivata, ragionata e organica della fede cattolica. Il programma si svolge nei tre anni per 36 ore complessive e si articola nelle tematiche seguenti:

- I anno: Questioni fondamentali: la fede cristologica e la sacra scrittura;
- II anno: Questioni di antropologia teologica ed ecclesiologia;
- III anno: Questioni teologiche di etica e morale cristiana.



# PIANI DI STUDIO

I piani di studio qui pubblicati potranno subire modifiche; quelli di riferimento ufficiale saranno presentati nella Guida dello Studente specifica del Corso di Studio.

## CREDITI FORMATIVI

Per il conseguimento della laurea sono necessari 180 crediti formativi universitari (CFU); si acquisiscono di regola 60 crediti ogni anno con prove di valutazione sia per gli insegnamenti sia per le altre forme didattiche integrative. A ogni insegnamento viene attribuito un numero di crediti uguale per tutti gli studenti; il voto (espresso in trentesimi) varia a seconda del livello di preparazione dello studente. La votazione finale, che include la valutazione della prova finale, è espressa in centodecimali.

PRIMO ANNO	CFU
Fisica statistica ed informatica	8
Anatomia umana, fisiologia e patologia generale	8
Chimica, Biologia	4
Fisica radiazioni e radioprotezione, radiobiologia	4
Radiodiagnostica I	7
Radioterapia e medicina nucleare I	8
Tirocinio professionale	13
Inglese di base	3
Laboratori professionali	1
Insegnamenti a scelta	2
Altre attività	2

SECONDO ANNO	CFU
Fisica ed apparecchiature TC ed RM	4
Radiodiagnostica II	6
Farmaci, radiofarmaci e procedure anestesiolgiche	8
Radioterapia e medicina nucleare II	7
Informatica in diagnostica per immagini e radioterapia	5
Tirocinio professionale	22
Inglese scientifico	3
Laboratori professionali	1
Insegnamenti a scelta	2
Altre attività	2

TERZO ANNO	CFU
Radiodiagnostica III	5
Bioetica, deontologia ed etica professionale	9
Radioterapia e medicina nucleare III	8
Medicina del lavoro, igiene e organizzazione sanitaria	5
Tirocinio professionale	25
Laboratori professionali	1
Insegnamenti a scelta	2
Altre attività	2
Prova finale	3

## TECNICHE DI LABORATORIO BIOMEDICO

Il corso di laurea in **Tecniche di laboratorio biomedico** parte con lo studio di materie propedeutiche nell'ambito delle discipline biomediche e biotecnologiche per consolidare i saperi di base. Prosegue poi con un'approfondita preparazione riguardante le procedure diagnostiche della Medicina di Laboratorio, in particolare nelle discipline di Microbiologia Clinica, Ematologia, Patologia Clinica, Anatomia Patologica, Immunoematologia e Biochimica Clinica, fino alle metodologie avanzate per la diagnostica Genetica e Biotecnologica nell'ambito della Biologia Molecolare Clinica, con l'acquisizione inoltre, di elementi di igiene e di radioprotezione.

Il Corso conferisce una Laurea abilitante all'esercizio della professione che potrà consentire l'accesso agli studi di secondo ciclo (Laurea Magistrale) e Master universitari di primo livello.

### SBOCCHI PROFESSIONALI

I laureati in Tecniche di Laboratorio Biomedico possono svolgere la loro attività in strutture di laboratorio pubbliche appartenenti al Servizio Sanitario Nazionale, strutture private o IRCCS in rapporto di dipendenza o libero-professionale. Inoltre i laureati hanno la possibilità di trovare impiego nei laboratori di controllo di qualità dell'industria farmaceutica, negli Istituti di Zooprofilassi e Veterinari, nei laboratori di analisi delle Agenzie Regionali della Prevenzione e Protezione dell'ambiente, nei laboratori di ricerca universitaria ed extrauniversitaria del settore biomedico. La capacità di utilizzare adeguatamente la lingua inglese gli consente di inserirsi nei pertinenti ambienti di lavoro non solo in ambito nazionale, ma anche europeo ed extraeuropeo.

### SEDE DEL CORSO

Il corso di laurea in Tecniche di Laboratorio Biomedico è attivo presso la sede Fondazione Policlinico Universitario "Agostino Gemelli" IRCCS di Roma.

### NOTA BENE CORSI DI TEOLOGIA

Nel piano di studio di ogni corso è prevista la frequenza ai corsi di Teologia, per offrire una conoscenza motivata, ragionata e organica della fede cattolica. Il programma si svolge nei tre anni per 36 ore complessive e si articola nelle tematiche seguenti:

- I anno: Questioni fondamentali: la fede cristologica e la sacra scrittura;
- II anno: Questioni di antropologia teologica ed ecclesiologia;
- III anno: Questioni teologiche di etica e morale cristiana.

# PIANI DI STUDIO

I piani di studio qui pubblicati potranno subire modifiche; quelli di riferimento ufficiale saranno presentati nella Guida dello Studente specifica del Corso di Studio.

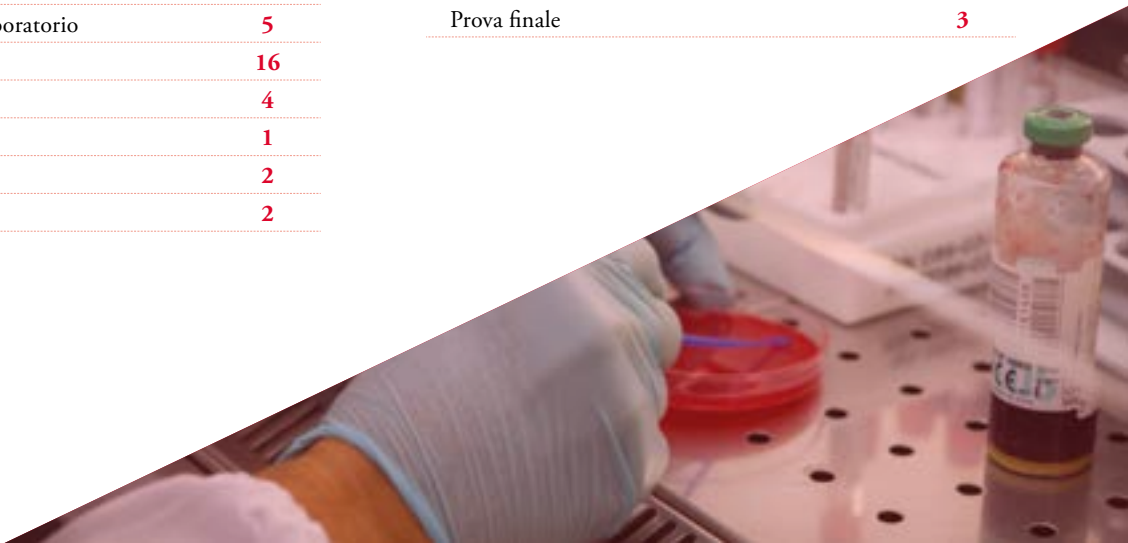
## CREDITI FORMATIVI

Per il conseguimento della laurea sono necessari 180 crediti formativi universitari (CFU); si acquisiscono di regola 60 crediti ogni anno con prove di valutazione sia per gli insegnamenti sia per le altre forme didattiche integrative. A ogni insegnamento viene attribuito un numero di crediti uguale per tutti gli studenti; il voto (espresso in trentesimi) varia a seconda del livello di preparazione dello studente. La votazione finale, che include la valutazione della prova finale, è espressa in centodecimi.

PRIMO ANNO	CFU
Scienze biomediche	6
Scienze fisiche e statistiche	6
Scienze chimiche e biochimiche	7
Scienze biomorfologiche e funzionali	8
Microbiologia	5
Scienze di medicina di laboratorio	5
Tirocinio professionale	16
Inglese di base	4
Laboratori professionali	1
Insegnamenti a scelta	2
Altre attività	2

SECONDO ANNO	CFU
Patologia e fisiopatologia	5
Patologia clinica e patologia molecolare	9
Immunologia, immunopatologia, immunoematologia	7
Microbiologia clinica	7
Anatomia patologica	7
Tirocinio professionale	18
Inglese scientifico	2
Laboratori professionali	1
Insegnamenti a scelta	2
Altre attività	2

TERZO ANNO	CFU
Metodologie per l'organizzazione di laboratorio, medicina legale e bioetica	6
Metodologia molecolare e scienze	7
Scienze interdisciplinari e management	6
Diagnostica avanzata	5
Tirocinio professionale	26
Laboratori professionali	1
Insegnamenti a scelta	2
Altre attività	2
Prova finale	3



## IMMATRICOLAZIONE

L'immatricolazione è l'iscrizione al primo anno di università. Con essa si riceve un numero di matricola che è necessario per iscriversi agli esami e usufruire dei servizi dell'Ateneo. Da qui l'uso equivalente di "matricola" per indicare uno studente del primo anno.

## LE CLASSI DI LAUREA

Le classi dei corsi di studio, tra cui le classi di laurea (istituite dall'articolo 4 del decreto Ministero dell'Università e della Ricerca Scientifica e Tecnologica 3 novembre 1999, n. 509 e confermate dall'articolo 4 del decreto del Ministero dell'Istruzione, dell'Università e della Ricerca 22 ottobre 2004, n. 270), sono dei raggruppamenti di corsi di studio universitari di pari livello che condividono alcuni obiettivi formativi e rilasciano titoli aventi identico valore legale. Alla data odierna sono previste 49 classi di laurea, 97 classi di laurea magistrale e 8 classi di laurea magistrale a ciclo unico. Con il D.M. n. 446/2020 il Ministero dell'Università e della Ricerca ha istituito 3 nuove classi di laurea a orientamento professionale, che prevedono l'inserimento di almeno 48 CFU di attività laboratoriali e di tirocinio, finalizzate all'inserimento dei laureati nel mondo del lavoro. Le singole università possono attivare per ogni classe una o più lauree, scegliere il nome e decidere i piani di studio, rispettando determinati vincoli.

Tutte le lauree che appartengono ad una classe hanno lo stesso valore legale; per questo motivo i bandi dei concorsi pubblici fanno riferimento alle classi e non alle lauree.

# LE PAROLE DELL'UNIVERSITÀ

Cosa significa...

## ATENEIO

Il termine Ateneo deriva da Athena, la dea Minerva e quindi, per esteso, dal tempio a lei dedicato, dove retori e poeti recitavano i loro componimenti. Oggi è sinonimo di università.

## LAUREA

La laurea (primo ciclo della formazione superiore) si ottiene conseguendo 180 CFU nell'arco dei tre anni accademici. Fornisce allo studente un'adeguata padronanza di metodi e contenuti scientifici generali e garantisce l'acquisizione di specifiche conoscenze professionali. Al termine del corso si ottiene il titolo di dottore. Per poter accedere alla laurea è necessario essere in possesso del diploma di scuola secondaria di secondo grado.

## CREDITO FORMATIVO UNIVERSITARIO CFU

Il credito formativo universitario (CFU) è una modalità usata nelle università per misurare la quantità di lavoro di apprendimento richiesto a uno studente. Ad ogni esame universitario è associato un certo numero di CFU, che ne stima l'impegno richiesto; convenzionalmente 1 CFU è pari a 25 ore di lavoro (svolto come studio personale o come frequenza a laboratori o lezioni). Ad ogni insegnamento viene attribuito un certo numero di crediti, uguale per tutti gli studenti, e un voto (espresso in trentesimi) che varia a seconda del livello di preparazione.

I crediti formativi possono essere acquisiti non solo sostenendo gli esami, ma anche attraverso attività extra curriculari riconosciute dalla Facoltà.

## FACOLTÀ

L'Università Cattolica si articola in Facoltà, ovvero strutture organizzative che comprendono uno o più corsi di laurea. Esse hanno il compito primario di organizzare le attività didattiche previste dalla legge, dallo Statuto e dai regolamenti. Concorrono con i dipartimenti a organizzare i dottorati di ricerca.

## LAUREA MAGISTRALE A CICLO UNICO

Sono lauree istituite da leggi dello Stato o da Direttive Europee e possono avere durata quinquennale o esaennale.

Hanno durata quinquennale le lauree magistrali a ciclo unico in Architettura, Ingegneria Edile - Architettura, Farmacia, Chimica e Tecnologia Farmaceutica, Medicina Veterinaria, Scienze della Formazione Primaria, Giurisprudenza e Conservazione e restauro dei beni culturali. Hanno durata esaennale i corsi di laurea magistrale a ciclo unico in Medicina e Chirurgia e in Odontoiatria e Protesi Dentaria.

## PIANO DI STUDI

Il piano degli studi è l'elenco delle attività formative (insegnamenti, tirocini, laboratori, altre attività), ripartite per anno di corso, che lo studente deve sostenere, superando le verifiche del profitto previste per ciascuna di esse, al fine del conseguimento del titolo finale.

## ANNO ACCADEMICO (A.A.)

L'anno accademico inizia con l'avvio delle lezioni (fine settembre-inizio ottobre) e termina a settembre dell'anno successivo.

## LEZIONI

Si svolgono da settembre/ottobre a maggio/giugno per i corsi di durata ANNUALE. I corsi, il cui numero di ore e periodo di svolgimento sono equivalenti alla metà del corso annuale, si chiamano SEMESTRALI. I due semestri iniziano a settembre/ottobre e/o febbraio e gli esami vengono sostenuti alla fine di ogni semestre. SEMESTRALIZZATO è il corso le cui ore di lezione sono quelle di un corso annuale ma concentrate in un arco di tempo pari a quello di un corso semestrale. Vale comunque come corso annuale.

## APPELLO E SESSIONE D'ESAME

L'appello è la data in cui si può sostenere un esame. Ogni facoltà decide autonomamente, nel rispetto del Regolamento Didattico di Ateneo, quanti appelli programmare durante l'anno e in quali mesi. Il periodo di sospensione delle lezioni, durante il quale è possibile sostenere gli esami si chiama "Sessione". Ogni anno accademico prevede tre o quattro sessioni d'esame (a seconda delle facoltà).

## STAGE E TIROCINIO

Lo stage è un'attività formativa che consente di entrare in contatto con il mondo del lavoro. Alcuni corsi di laurea prevedono un periodo di tirocinio o stage obbligatorio presso enti o aziende convenzionate con l'università da svolgersi preferibilmente nel corso dell'ultimo anno. Per i corsi di laurea delle Professioni Sanitarie, direttamente abilitanti, il tirocinio nelle strutture ospedaliere e/o nelle aziende private, è parte costitutiva del percorso formativo ed è pertanto obbligatorio. Esiste inoltre la possibilità di effettuare esperienze di stage e di lavoro in Italia e all'estero al di fuori del percorso curricolare.

## TESI DI LAUREA O PROVA FINALE

È un elaborato scritto nel quale lo studente sviluppa un progetto o una ricerca personale, in genere su un argomento relativo a un insegnamento compreso nel proprio piano di studi. È svolto sotto la guida di un docente. La valutazione complessiva, che tiene conto anche dei risultati dei singoli esami, viene espressa in centodecimi.

## LAUREA MAGISTRALE

La laurea magistrale (secondo ciclo della formazione superiore), ha durata biennale (120 CFU) e vi si accede solo dopo aver conseguito la laurea. Fornisce una formazione teorica e metodologica di livello avanzato per l'esercizio di attività di elevata qualificazione in ambiti specifici. Alla fine del corso si ottiene il titolo di dottore magistrale.

## MASTER UNIVERSITARI DI I E II LIVELLO

I master sono corsi di formazione professionale. Esistono master di primo livello, a cui si può accedere dopo la laurea, e master di secondo livello, a cui invece si accede in seguito alla laurea magistrale. Possono durare uno o più anni e al termine è prevista una prova finale.





**COLTIVA**

**I TUOI**

**TALENTI**

# STUDIARE E VIVERE L'UNIVERSITÀ

Entrare in Università significa confrontarsi con un mondo fatto di corsi e di esami da scegliere, di docenti e di colleghi da conoscere, di tempi da imparare a gestire. Intraprendere questo percorso vuol dire iniziare a costruire il proprio futuro, seguendo le proprie passioni e i propri interessi, in un periodo della vita ricco di sogni, progetti, energie. L'Università Cattolica è il terreno fertile in cui ognuno può coltivare i propri talenti. A questo scopo, mette a disposizione strumenti e servizi per costruire con consapevolezza e serenità tutte le prove e crea occasioni per conoscersi, per approfondire, per crescere umanamente e culturalmente.

## SUPPORTO ALLO STUDIO

### Servizi on line, libri, strumenti e spazi

- **iCatt**

Il portale che permette di gestire la propria carriera universitaria e di avere accesso a tutte le informazioni personalizzate sui servizi, sui corsi e sulla didattica. Per smartphone e tablet esiste la app iCatt Mobile, scaricabile gratuitamente sia da Apple Store sia da Google Play.

Info: [icatt.unicatt.it](http://icatt.unicatt.it)

- **Casella di posta @icatt.it**

Gli studenti iscritti hanno a disposizione una casella di posta elettronica istituzionale sulla quale riceveranno avvisi e comunicazioni di segreteria, informazioni sui servizi e sulle opportunità extracurricolari offerte dall'Ateneo.

Info: [www.unicatt.it/cloudmail-icatt](http://www.unicatt.it/cloudmail-icatt)

- **Blackboard**

È la piattaforma online di interazione e collaborazione tra studenti e docenti, sulla quale sono disponibili strumenti e sussidi per l'apprendimento e l'approfondimento dei programmi dei singoli corsi.

Info: [ilab.unicatt.it/blackboard](http://ilab.unicatt.it/blackboard)

- **Libri**

Attraverso la pagina personale Mylibrary è possibile consultare, prenotare e controllare, da pc, tablet o smartphone, i libri di una delle migliori biblioteche universitarie italiane, con un patrimonio di oltre due milioni di volumi che percorrono la storia della scrittura, dalle tavolette sumeriche alle risorse digitali. I libri adottati nei corsi si possono acquistare nel Feltrinelli Point della sede di Roma, oltre che agli sportelli di EDUCatt, che vende, a prezzi agevolati, i testi approntati dai docenti per i propri corsi e gestisce anche un servizio di prestito in collaborazione con la Biblioteca dell'Università. Online inoltre è attivo e disponibile il servizio "HUB digitale", che apre agli studenti un ventaglio di possibilità variegato sui contenuti multimediali, e-book adottati nei corsi, file musicali in mp3 e quotidiani online.

Info: [vitaepensiero.it](http://vitaepensiero.it); [libri.educatt.online](http://libri.educatt.online); [biblioteche.unicatt.it/roma](http://biblioteche.unicatt.it/roma)

- **Spazi**

Per studiare in Università le possibilità sono diverse: le biblioteche presso gli Istituti Biologici, presso il Polo "Giovanni XXIII" e presso il Policlinico Gemelli, con libri a scaffale aperto e sale attrezzate con postazioni ergonomiche; lo spazio dedicato alla ristorazione, che in orario pomeridiano offre posti per la lettura e per lo studio.

- **Tutorato**

Il tutor di gruppo facilita l'inserimento delle matricole nel mondo universitario, supportando gli studenti nella risoluzione di problemi amministrativi e nell'organizzazione del piano di studi, nella pianificazione delle sessioni di esame e nell'individuazione di un metodo di studio efficace.

Ogni studente può contattare e incontrare individualmente il proprio tutor di riferimento e partecipare alle diverse iniziative organizzate per affrontare temi e problematiche di interesse generale.

Info: [www.unicatt.it/tutorato-rm](http://www.unicatt.it/tutorato-rm)

## EDUCATT

EDUCatt, l'Ente per il Diritto allo Studio Universitario dell'Università Cattolica, è la Fondazione che sostiene l'Ateneo nella gestione di alcuni servizi fondamentali per migliorare la qualità della vita dello studente. Tra questi figurano in particolare quelli di aiuto ai bisogni economici (borse di studio e altre agevolazioni), di ascolto e di informazione, ma anche ristorazione, soluzioni abitative, assistenza sanitaria, sport e viaggi.

Info: [educatt.it](http://educatt.it)



## CONOSCI IL MONDO

### Lo studio delle lingue straniere e le esperienze all'estero

- **Selda**  
Il Servizio linguistico di Ateneo promuove l'apprendimento delle lingue straniere per tutti gli iscritti. Attivo in tutti i campus, organizza corsi indirizzati al conseguimento di alcune certificazioni internazionali.  
*Info: [selda.unicatt.it/roma](http://selda.unicatt.it/roma)*
- **Ucsc international**  
Propone una ricca serie di programmi per studiare o lavorare all'estero: dai semestri di studio in prestigiose università internazionali alla possibilità di fare esperienze di ricerca in altri Paesi per la tesi di laurea; dai corsi di lingua intensivi nei migliori campus europei ed extraeuropei, alle esperienze di stage e di lavoro nel mondo, con la possibilità di ottenere contributi e concorrere per scholarship.  
*Info: [ucscinternational.unicatt.it](http://ucscinternational.unicatt.it)*

## METTITI ALLA PROVA

### Lavoro: opportunità e orientamento

- **Stage e placement**  
Il Servizio Stage e placement organizza incontri in aula con le aziende, fornisce consulenza per la compilazione del curriculum, propone un percorso di orientamento al lavoro (simulazioni di colloqui individuali, assessment, coaching, etc.) e mette a disposizione online, su un portale dedicato, proposte di stage e di lavoro per studenti e neolaureati.  
*Info: [sep.unicatt.it](http://sep.unicatt.it)*
- **Lavoro in università**  
Durante il percorso di studi è possibile lavorare in università, per iniziare a fare un'esperienza retribuita collaborando con le diverse strutture dell'Ateneo (biblioteche, segreterie, uffici) per un tempo pari a 200 ore all'anno. Il bando per partecipare alla selezione viene pubblicato tra ottobre e novembre. Inoltre, c'è la possibilità di autocandidarsi per un lavoro a tempo determinato (progetto Student Work), strutturato su misura per gli studenti, con modalità tali da non compromettere il tempo da dedicare allo studio e alla frequenza dei corsi.  
*Info: [educatt.it/SWE](http://educatt.it/SWE)*

## FUORI SEDE?

### Vieni a vivere nei campus

- **Collegi in Campus**  
Una realtà moderna e dinamica sul modello dei campus universitari anglosassoni. Non solo una residenza comoda per frequentare le lezioni: il percorso formativo del Collegio è infatti un'esperienza che, attraverso l'incontro con studenti di varie facoltà, inserisce a pieno titolo gli studenti nella comunità universitaria e offre una proposta di formazione che integra il curriculum accademico, come nel caso di corsi di lingua inglese, tedesca e francese  
*Info: [collegiunicattolica.it](http://collegiunicattolica.it)*
- **Concorso Collegi**  
Per accedere ai Collegi in Campus e alle residenze in città ogni anno viene indetto, da maggio a settembre e in varie sedi, il concorso "College camp" che mette alla prova gli studenti attraverso un test scritto e un colloquio. Per gli aspiranti collegiali un'occasione unica nei giorni del concorso: conoscere i luoghi e i servizi connessi all'università e mettersi alla prova in un'esperienza nuova, che potrà essere l'inizio di un percorso di studio e di vita ricco e stimolante.  
*Info: [collegiunicattolica.it](http://collegiunicattolica.it)*
- **Collegi e residenze in città**  
Le strutture, dislocate sul territorio e ben collegate alle sedi dei corsi, offrono una sistemazione che consente di sfruttare al meglio il periodo universitario. In alcuni casi sono promosse anche attività integrative per una formazione multidisciplinare.  
*Info: [www.collegiunicattolica.it/residenze-in-citta](http://www.collegiunicattolica.it/residenze-in-citta)*
- **Accommodation on demand**  
La proposta abitativa, che integra e si aggiunge alla realtà dei Collegi e delle Residenze e che prevede soluzioni di alloggio pensate per ogni esigenza: alloggi in foresteria (Guesthouses) e offerte Camplus per proposte abitative tradizionali.  
*Info: [www.educatt.it/AoD](http://www.educatt.it/AoD)*
- **Housing Network**  
Oltre alle soluzioni abitative tradizionali EDUCatt si impegna a trovare canali alternativi per facilitare la ricerca di un alloggio agli studenti dell'Università Cattolica.  
Housing Network propone soluzioni user-friendly tramite partnership con piattaforme digitali.  
*Info: [educatt.it/collegi](http://educatt.it/collegi); [www.educatt.it/AoD](http://www.educatt.it/AoD); [educatt.it/hn](http://educatt.it/hn)*

## RISPETTA TE STESSO

### Alimentazione e salute

- **Ristorazione e mense**

I menù sono calibrati sul fabbisogno medio degli studenti, con una cura particolare dedicata alla qualità e alla provenienza delle materie prime. Molte sono inoltre le convenzioni stipulate dall'Università Cattolica con punti di ristoro all'interno della città.

*Info: ristorazione.educatt.online*

- **Assistenza sanitaria e consulenza psicologica**

EDUCatt offre agli studenti dell'Università Cattolica un servizio di assistenza sanitaria con medici di medicina generale e specialisti. È inoltre attivo il servizio di Consulenza Psicologica, che dà allo studente la possibilità di confrontarsi con un professionista sulle difficoltà personali, relazionali e di studio che incontra nel percorso universitario.

*Info: educatt.it/centrosanitario*

## DAI VALORE AL TUO TEMPO LIBERO

### Attualità, informazione, cultura, musica e sport

Premi Nobel, rappresentanti delle Istituzioni italiane e straniere, protagonisti dell'economia, della politica, della cultura mondiale: testimoni da cui imparare con profitto lezioni di scienza e di vita.

L'Università è molto di più della preparazione specialistica.

*Info: cattolicanews.it*

- **Attività culturali**

Chi è iscritto all'Università può partecipare ad eventi culturali nei quali partecipano rappresentanze istituzionali, personalità del settore imprenditoriale, testimonial del mondo culturale e dello spettacolo. Particolarmente dedicato ai degenti è anche il progetto "Giovani Artisti per l'Ospedale", che offre esibizioni speciali e gratuite nell'ambito musicale.

*Info: roma.unicatt.it/eventi/evt-eventi-tutti-i-prossimi-eventi*

- **Sport**

La realtà sportiva della sede di Roma è Sport InCampus, un progetto dedicato agli studenti e ai frequentatori della sede che vogliono sfruttare al massimo le opportunità che l'università offre anche dal punto di vista della cura e del benessere fisico. Oltre ai tradizionali campi sportivi outdoor EDUCatt offre una proposta corsistica completa: nasce con questo intento la SportHouse, una tensostruttura dotata di ogni comfort e attrezzatura per la pratica sportiva. Inoltre le squadre degli studenti, allenate dai docenti del corso di Scienze motorie e dello sport, partecipano a diversi campionati, in Italia e all'estero. Il campus di Roma dedica allo sport 16.800 mq, con campi di calcio, calcetto, basket, pallavolo e tennis.

*Info: www.educatt.it/sport*

## SERVIZI PER L'INTEGRAZIONE DEGLI STUDENTI CON DISABILITÀ E CON DSA

In ottemperanza a quanto previsto dalla Legge del 28 gennaio 1999 n. 17 che prevede "il trattamento individualizzato per il superamento degli esami universitari previa intesa con il docente della materia [...] l'impiego di specifici mezzi tecnici idonei e la possibilità di svolgere prove equipollenti su proposta del servizio di tutorato specializzato" e alla Legge dell'8 ottobre 2010 n. 170 per la quale "agli studenti con DSA sono garantite, durante il percorso di istruzione e di formazione scolastica e universitaria, adeguate forme di verifica e di valutazione, anche per quanto concerne gli esami di Stato e di ammissione all'Università nonché gli esami universitari", l'Università Cattolica del Sacro Cuore ha istituito i Servizi per l'integrazione degli studenti con disabilità e con DSA che, attraverso il supporto tecnico-amministrativo e quello didattico del personale pedagogico specializzato, si propongono di accompagnare gli studenti nell'esperienza universitaria sostenendone il percorso dalle prime fasi di orientamento, al conseguimento della laurea fino ai primi passi nel mondo del lavoro.

*Info: studenticattolica.unicatt.it/home-servizi-e-campus-life#section-disabilita-e-dsa*

## SOSTEGNO SPIRITUALE

Il Centro pastorale è un punto di riferimento accogliente per chi cerca un momento di ascolto o di sereno confronto sulla propria crescita personale, per chi vuole aiutare il prossimo con attività di volontariato o per chi desidera approfondire la cultura teologica. Promuove numerose attività culturali legate alla musica, al teatro, al rapporto tra arte e spiritualità e collabora attivamente con le varie associazioni cattoliche degli studenti.

*Info: centropastorale.unicatt.it*

## RESTA CONNESSO

### News e Social network.

Essere informati e aggiornati sulla vita dell'Università Cattolica è facile: i canali **Facebook** (facebook.com/unicatt), **Instagram** (instagram.com/unicatt), **LinkedIn** (www.linkedin.com/school/universita-cattolica-del-sacro-cuore), i video e le dirette su **Youtube** (youtube.com/younicatt) raccontano tutte le novità e le iniziative dell'Ateneo. Il mondo dei 5 campus della Cattolica è raccontato inoltre in un magazine online, **Cattolicanews**, con una newsletter settimanale e i relativi social facebook, instagram, twitter, delle vere proprie pagine virtuali di approfondimento e informazione. Ad arricchire il sito e il mondo delle news si è aggiunto il media center "Secondo Tempo", una content-factory interna all'Ateneo che produce, raccoglie e pubblica podcast, video, articoli, webreportage. Infine è attiva **YouCatt**, la webtv della sede di Brescia, nata in collaborazione con il corso di laurea in Scienze e tecnologie delle arti e dello spettacolo - Stars.

*Info: secondotempo.cattolicanews.it; cattolicanews.it*

# QUANTO COSTA STUDIARE IN CATTOLICA

L'importo dell'iscrizione è determinato sulla base del reddito familiare. Ogni anno circa 3.000 studenti, in base a requisiti di merito e condizioni economiche, vengono esonerati dal pagamento dei contributi universitari mentre 4.000 accedono a ulteriori agevolazioni finanziarie. Gli studenti con invalidità certificata pari o superiore al 66% e gli studenti con riconoscimento di handicap ai sensi dell'art. 3, comma 1 o comma 2 della L. 5 febbraio 1992 n. 104, hanno diritto all'esonero totale della tassa di iscrizione e dei contributi universitari e saranno tenuti al versamento di € 100,00 all'atto dell'immatricolazione e per l'iscrizione ad ogni anno accademico successivo al primo. Per ottenere l'esonero i suddetti studenti dovranno presentare documentazione originale in corso di validità ai Servizi per l'Integrazione degli studenti con disabilità e con DSA della sede di riferimento. Sono inoltre previste tariffe agevolate per studenti fuori sede residenti nei collegi dell'Università Cattolica.

## BORSE DI STUDIO E AIUTI ECONOMICI

- **Agevolazioni economiche**

Borse di studio, rimborso tasse universitarie, aiuti in denaro, ammissione e riammissione ai collegi universitari a tariffe agevolate, accesso al servizio ristorazione a prezzi più bassi. Sono le formule proposte per ridurre i costi dello studio secondo i requisiti di reddito e merito.

La piattaforma online MyEDUCatt è un filo diretto che permette di presentare la domanda e di verificare in ogni momento lo stato di elaborazione della pratica.

*Info: [educatt.it/agevolazioni](http://educatt.it/agevolazioni)*

- **Altre forme di agevolazione**

Possono usufruire delle agevolazioni gli studenti impegnati a conciliare studio e lavoro, gli studenti contemporaneamente iscritti e appartenenti al medesimo nucleo familiare, gli studenti con invalidità certificata o nel cui nucleo siano presenti familiari con invalidità certificata pari al 100%. Inoltre sono previste agevolazioni particolari per chi, pur già inserito nella fascia di reddito minima, si trovi in condizioni economiche documentate di particolare disagio e gravità e non è in grado di ottenere la borsa di studio. Sono inoltre disponibili vari concorsi banditi da enti privati, fondazioni, associazioni o organizzazioni. L'elenco è aggiornato e disponibile online.

*Info: [agevolazioni.unicatt.it](http://agevolazioni.unicatt.it)*

## BORSE PER STUDENTI MERITEVOLI

Università Cattolica e Istituto Giuseppe Toniolo, ente fondatore dell'Ateneo, con la collaborazione di Fondazione EDUCatt, istituiscono annualmente con fondi propri 100 Borse + 100 Premi di studio per solo merito. Queste Borse e questi premi di studio sono destinate a tutti gli studenti e i futuri studenti dell'Università Cattolica, suddivisi nelle seguenti categorie:

- 60 Borse START: Concorso aperto a diplomandi o diplomati che intendono immatricolarsi in Cattolica
- 40 Borse RUN: Concorso riservato a studenti laureandi o laureati di primo livello che intendono iscriversi in Cattolica
- 100 Premi SMART: Assegnazione studenti iscritti agli anni di corso superiori al primo in Università Cattolica

*Per info e iscrizioni: [borsepermeritouc.it](http://borsepermeritouc.it)*



# ORIENTARSI IN UNIVERSITÀ CATTOLICA

Nel corso di tutto l'anno, l'Università Cattolica offre numerose opportunità - sia virtuali che in presenza - per accompagnarti nel **percorso di orientamento** e arrivare con le idee chiare al momento della scelta universitaria.

Partecipa agli **appuntamenti dedicati alla presentazione dell'offerta dei corsi e dei servizi di Ateneo**, durante i quali i docenti entrano nel dettaglio della struttura e dei contenuti degli insegnamenti dei percorsi di studio mentre studenti e testimoni sono a tua disposizione per raccontarti la loro esperienza.

Puoi scoprire da vicino il contesto universitario partecipando a **attività di orientamento psicoattitudinale** con laboratori di gruppo, **workshop alla scoperta delle Facoltà** e vere e proprie **lezioni universitarie**.

Nel periodo estivo, poi, l'Università Cattolica ti offre **supporto tecnico per l'iscrizione** attraverso uno **sportello informativo** dedicato, oltre ad **incontri** sulle dinamiche della scelta, **laboratori, seminari ed infosession** con testimonianze di professionisti e giovani laureati.

## ORIENTA KIT UNICATT

Abbiamo creato una pagina dove puoi trovare tutto il materiale informativo utile per il tuo percorso di orientamento: visita l'Orientakit!

**Clicca qui** o inquadra il QR Code



## IN CONTATTO CON NOI

Iscriviti alla nostra newsletter: rimarrai aggiornato su iniziative, appuntamenti e scadenze importanti.

**Clicca qui** o inquadra il QR Code



## COLLOQUI DI ORIENTAMENTO

Per un colloquio di orientamento individuale in cui approfondire la conoscenza dei corsi di laurea, delle modalità di iscrizione e dei servizi offerti agli studenti, ti invitiamo a fissare un appuntamento - in presenza o virtuale - con il personale dell'Ufficio Orientamento di ciascun campus.

**Prenota il tuo colloquio di orientamento**

**Clicca qui** o inquadra il QR Code



## WEB & SOCIAL

Vieni a trovarci sul sito **www.unicatt.it** e segui i **profili ufficiali** dell'Università Cattolica.



**Milano** - Largo A. Gemelli, 1

**Brescia** - Via Trieste, 17 e Via della Garzetta, 48

**Piacenza** - Via Emilia Parmense, 84

**Cremona** - Via Bissolati, 74

**Roma** - Largo F. Vito, 1

Per ulteriori informazioni:

**800 954 459** se sei uno studente italiano

**+39 02 7234 7234** se chiami dall'estero

Da lunedì a venerdì dalle 8.00 alle 19.00,

il sabato dalle 9.00 alle 13.00





**IL TUO**

**DOMANI**

**INIZIA QUI**



UNIVERSITÀ  
CATTOLICA  
del Sacro Cuore

**Roma**

Largo F. Vito, 1

[www.unicatt.it/medicina](http://www.unicatt.it/medicina)